



# DIAGNOZA SŁUŻĄCA WYZNACZENIU OBSZARU ZDEGRADOWANEGO I OBSZARU REWITALIZACJI



2022



## Spis treści

1. Słowniczek pojęć.....	3
2. Charakterystyka Gminy Nowogród Bobrzański.....	4
2.1 Informacje podstawowe .....	4
3. Metodyka wyznaczenia obszaru zdegradowanego i obszaru rewitalizacji .....	9
3.1 Metodyka prac przyjęta w procesie delimitacji obszarów zdegradowanych na terenie Miasta i Gminy Nowogród Bobrzański .....	9
3.2 Podział Miasta i Gminy na jednostki analityczne.....	11
3.3 Wybór wskaźników służących dokonaniu analizy wskaźnikowej wskazanych jednostek analitycznych.....	15
4. Analiza wskaźnikowa jednostek analitycznych .....	21
4.1 Sfera społeczna .....	21
4.2 Sfera gospodarcza .....	38
4.3 Sfera środowiskowa.....	41
4.4 Sfera przestrzenno-funkcjonalna .....	42
4.5 Sfera techniczna.....	43
5. Analiza niezamieszkałej jednostki analitycznej .....	45
6. Wyznaczenie obszaru zdegradowanego .....	45
7. Wyznaczenie obszaru rewitalizacji .....	48

## 1. Słowniczek pojęć

**REWITALIZACJA** – rewitalizacja stanowi proces wyprowadzania ze stanu kryzysowego obszarów zdegradowanych, prowadzony w sposób kompleksowy, poprzez zintegrowane działania na rzecz lokalnej społeczności, przestrzeni i gospodarki, skoncentrowane terytorialnie, prowadzone przez interesariuszy rewitalizacji na podstawie gminnego programu rewitalizacji.

**OBSZAR ZDEGRADOWANY** – obszar gminy znajdujący się w stanie kryzysowym z powodu koncentracji negatywnych zjawisk społecznych, w szczególności bezrobocia, ubóstwa, przestępczości, wysokiej liczby mieszkańców będących osobami ze szczególnymi potrzebami, o których mowa w ustawie z dnia 19 lipca 2019 r. o zapewnianiu dostępności osobom ze szczególnymi potrzebami, niskiego poziomu edukacji lub kapitału społecznego, a także niewystarczającego poziomu uczestnictwa w życiu publicznym i kulturalnym. Wyznaczenie obszaru zdegradowanego możliwe jest tylko w przypadku występowania na nim ponadto co najmniej jednego z następujących negatywnych zjawisk:

1. gospodarczych – w szczególności niskiego stopnia przedsiębiorczości, słabej kondycji lokalnych przedsiębiorstw,
2. środowiskowych - w szczególności przekroczenia standardów jakości środowiska, obecności odpadów stwarzających zagrożenie dla życia, zdrowia ludzi lub stanu środowiska,
3. przestrzenno-funkcjonalnych – w szczególności niewystarczającego wyposażenia w infrastrukturę techniczną i społeczną lub jej złego stanu technicznego, braku dostępu do podstawowych usług lub ich niskiej jakości, niedostosowania rozwiązań urbanistycznych do zmieniających się funkcji obszaru, niskiego poziomu obsługi komunikacyjnej, niedoboru lub niskiej jakości terenów publicznych,
4. technicznych – szczególności degradacji stanu technicznego obiektów budowlanych, w tym o przeznaczeniu mieszkaniowym oraz nefunkcjonowaniu rozwiązań technicznych umożliwiających efektywne korzystanie z obiektów budowlanych w szczególności w zakresie energooszczędności i ochrony środowiska.

**OBSZAR REWITALIZACJI** – obszar obejmujący całość lub część obszaru zdegradowanego, cechujący się szczególną koncentracją negatywnych zjawisk, na którym z uwagi na istotne znaczenie dla rozwoju lokalnego gmina zamierza prowadzić rewitalizację. Obszar rewitalizacji nie może być większy niż 20 % powierzchni gminy oraz zamieszkały przez więcej niż 30 % liczby jej mieszkańców. Obszar rewitalizacji może być podzielony na podobszary, w tym podobszary nieposiadające ze sobą wspólnych granic.



## 2. Charakterystyka Gminy Nowogród Bobrzański

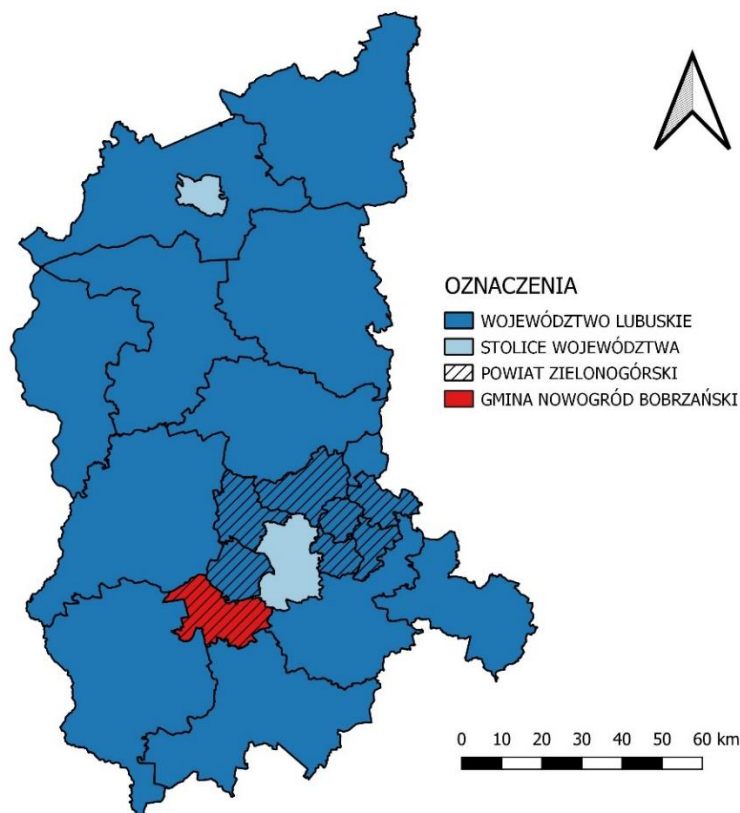
### 2.1 Informacje podstawowe

Gmina Nowogród Bobrzański, jest jednostką samorządu terytorialnego o charakterze miejsko-wiejskim, położona w centralnej części województwa lubuskiego, na terenie powiatu zielonogórskiego (Rycina 1.). Gmina Nowogród Bobrzański leży w odległości ok. 25 km na południowy zachód od Zielonej Góry jednej ze stolic województwa lubuskiego.

Gmina Nowogród Bobrzański sąsiaduje z:

- 1) Miastem Zielona Góra – powiat zielonogórski - jedna z siedzib województwa Lubuskiego;
- 2) Gmina Świdnica – powiat zielonogórski;
- 3) Gmina Kożuchów – powiat nowosolski;
- 4) Gmina Brzeźnica – powiat żagański;
- 5) Gmina Żagań – powiat żagański;
- 6) Gmina Żary – powiat żarski;
- 7) Gmina Jesień – powiat żarski;
- 8) Gmina Lubsko – powiat żarski;
- 9) Gmina Bobrowice – powiat krośnieński;
- 10) Gmina Dąbie – powiat krośnieński.

**Rycina 1. Położenie Gminy Nowogród Bobrzański na tle powiatu zielonogórskiego oraz województwa lubuskiego**



Źródło: Opracowanie własne.

Tereny zabudowane na terenie Gminy koncentrują się głównie w centralnej części Miasta Nowogród Bobrzański, w dolinie rzeki Bóbr oraz wzdłuż głównych ciągów komunikacyjnych. Ich otoczeniem są rozległe tereny lasów oraz pól uprawnych.

Gmina Nowogród Bobrzański leży w dorzeczu rzeki Odry. Przez obszar Gminy przepływa rzeka Bóbr, której koryto w pobliżu Nowogrodu Bobrzańskiego z uwagi na silne meandrowanie zostało poszerzone i pogłębione. W granicach administracyjnych Gminy nie występują naturalne jeziora, jednak w wyniku eksploatacji kruszywa powstały sztuczne zbiorniki wodne: jezioro Turowskie (nazwa potoczna) oraz „Krzywaniec”.

Powierzchnia całkowita gminy wynosi 260 km<sup>2</sup> z czego 15 km<sup>2</sup> zajmuje Miasto Nowogród Bobrzański, co stanowi 5,8% powierzchni całkowitej Gminy. Według danych GUS, w 2020 roku Gminę zamieszkiwało 9 381 mieszkańców, z czego 5060 osób zamieszkiwało miasto, a 4321 obszary wiejskie.

W skład administracyjny Gminy wchodzi Miasto Nowogród Bobrzański, które jest jednocześnie siedzibą władz samorządowych oraz 26 miejscowości **tworzących** 21 sołectw tj.: Białowice, Bogaczów, Cieszów, Dobroszów Mały, Dobroszów Wielki, Drągowina, Kaczenice, Klępina, Kotowice, Krzewiny, Krzywa, Łagoda, Niwiska, Pierzwin, Podgórzycze, Przybymierz, Skibice, Sterków, Turów, Urzuty i Wysoka.

W 1973 r. wraz z kolejną reformą podziału administracyjnego, który przywracał gminy, w obrębie ówczesnego powiatu zielonogórskiego wydzielono gminę Nowogród Bobrzański, a w jej sąsiedztwie gminę Krzystkowice, których granica utrzymywała utrwaloną na Bobrze historyczną granicę Śląska i Łużyc. W 1976 r. połączono ww. gminy. Do roku 1988 Miasto Nowogród Bobrzański stanowiło dwa odrębne organizmy **osadnicze**, zdegradowane w 1945 roku do rangi wsi, Krzystkowic i Nowogrodu Bobrzańskiego. Dnia 1 stycznia 1988 roku, nastąpiła **zmiana** status Gminy z wiejskiej na miejsko-wiejską.

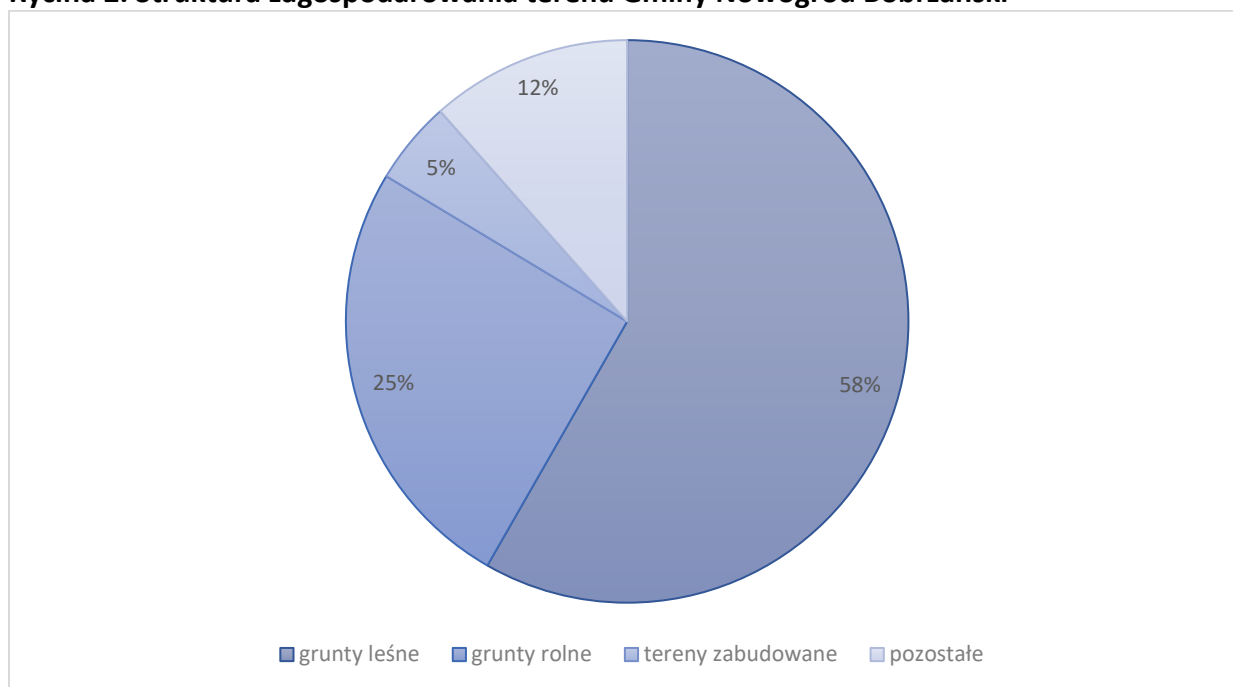
Wyżej wymienione historyczne podziały, oraz długotrwała przynależność do odmiennych kultur miały znaczny wpływ na układy urbanistyczne i zabudowę, położoną zarówno na terenie miasta, jak i na terenach wiejskich gminy. Na wschód od rzeki Bóbr tereny przynależały do Śląska, natomiast obszary położone po lewej stronie rzeki do Dolnych Łużyc, części Saksonii. Większość istniejących tu wsi pochodzi ze średniowiecza, a w ich układzie przeważają łańcuchówki, ulicówki oraz rzędówki, występują także wielodrożnice i wyjątkowo owalnica. Dominuje zabudowa pochodząca z XIX i w części z przełomu XIX i XX w.

W zachodniej części Gminy występują tereny zamknięte będące kompleksem wojskowym. Część tych terenów stanowią pozostałości po powstałym na końcu **lat** 40-tych XX wieku Kombinacie DAG Alfred Nobel. Projekt i powstanie zakładu **były** ściśle **tajne** i do dziś jego pełne przeznaczenie nie zostało dokładnie wyjaśnione. Kompleks obejmował 35 km<sup>2</sup> powierzchni. Pracowało tam około 20 tysięcy przymusowych pracowników z filii obozu koncentracyjnego Gross Rosen. Kombinat był obiektem prawie całkowicie samowystarczalnym. Fabryka materiałów wybuchowych przestała funkcjonować w 1945 roku, a tamtejsze obozy zostały wyzwolone przez Armię Radziecką. Obecnie teren niezagospodarowany i mocno zdewastowany, **stanowi cel licznych wypraw osób prywatnych**, chociaż nie jest w całości

dostępny dla zwiedzających i wiele miejsc jest niebezpiecznych. Samodzielna eksploracja kompleksu grozi utratą zdrowia lub życia.

Gmina ma charakter leśno-rolniczy z dominującą funkcją leśną. Grunty leśne zajmują powierzchnię 15 134 ha, grunty rolne obejmują 6586 ha, pozostałe tereny zajmują 4249 ha z czego 1246 ha stanowią tereny zabudowane. Struktura użytkowania gruntów w Gminie Nowogród Bobrzański przedstawiona została na Rycinie 2.

**Rycina 2. Struktura zagospodarowania terenu Gminy Nowogród Bobrzański**



Źródło: Opracowanie własne na podstawie Studium uwarunkowań i kierunków zagospodarowania przestrzennego Gminy Nowogród Bobrzański.

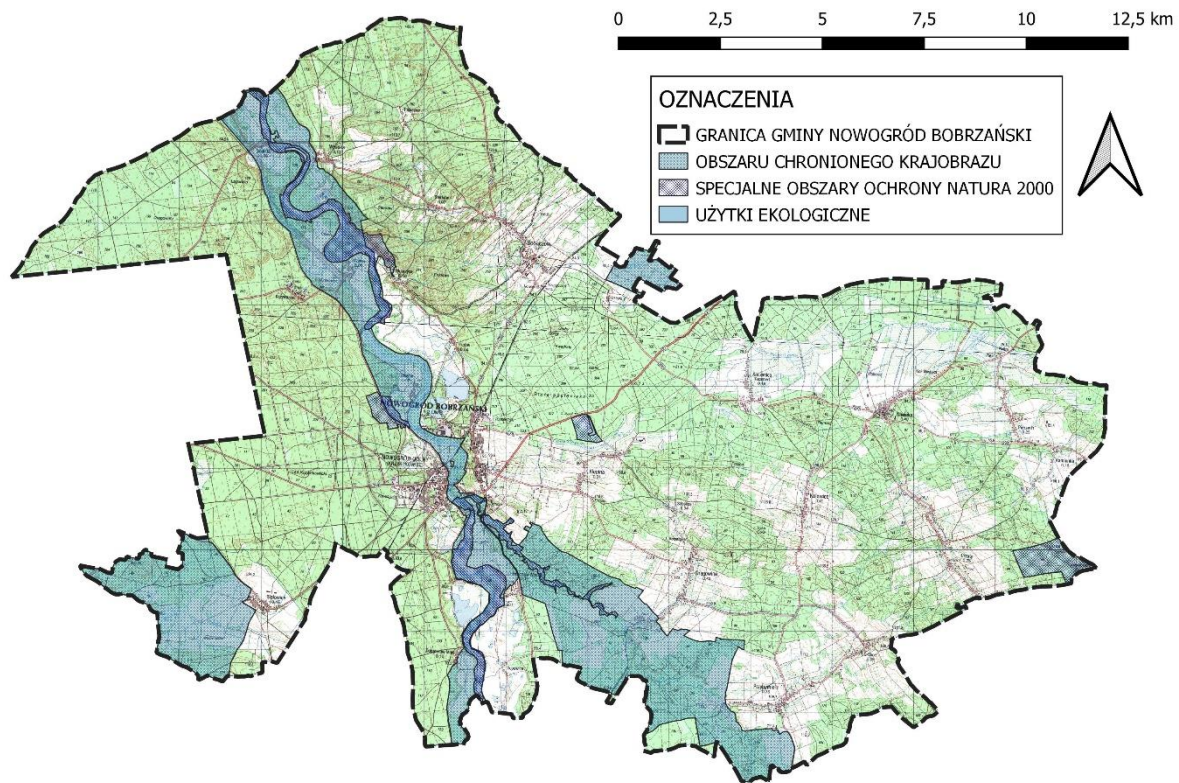
Warunki glebowe Gminy określa się jako niekorzystne dla produkcji roślinnej. 57,1 % gruntów rolnych stanowią gleby klasy V i VI, z kolei gleby klasy IVa i IVb to ok. 36,7 %, do gruntów chronionych (I – IIIb) zalicza się tylko 6,2 % gruntów.

Gmina Nowogród Bobrzański położona jest na obszarze o urozmaiconym krajobrazie z licznymi obszarami i obiektami cennymi przyrodniczo. W granicach administracyjnych zlokalizowane są następujące obszary (Rycina 3.) i obiekty chronione na podstawie Ustawy z dnia 16 kwietnia 2004 r. o ochronie przyrody (tekst jednolity: Dz. U. z 2022 r., poz. 916):

- Obszar Chronionego Krajobrazu „Dolina Bobru”;
- Obszar Chronionego Krajobrazu „Dolina Brzeźnicy”;
- Obszar Chronionego Krajobrazu „Dolina Śląskiej Ochli”;
- Obszar Chronionego Krajobrazu „Wschodnie okolice Lubska”;
- Specjalny Obszar Ochrony Natura 2000 „Mopkowy Tunel” (kod obszary: PLH 080024);
- Specjalny Obszar Ochrony Natura 2000 „Nowogrodzkie Przygiętkowisko” (kod obszary: PLH 080054);
- Specjalny Obszar Ochrony Natura 2000 „Dolina Dolnego Bobru” (kod obszary: PLH 080068);

- Specjalny Obszar Ochrony Natura 2000 „Dolina Dolnego Bobru” (kod obszary: PLH 080033);
- Użytki ekologiczne: „Kacza Ostoja”, „Przymoście”, „Zakole”, „Zakole Bobru”;
- 28 pomników przyrody.

**Rycina 3. Obszary chronione na terenie gminy Nowogród Bobrzański**



Źródło: Opracowanie własne.

Na podstawowy układ komunikacyjny Gminy składają się: droga krajowa nr 27 relacji granica Państwa – Przewóz – Żary – Zielona Góra; drogi wojewódzkie nr 288, 289, 290, 295; drogi powiatowe nr: DP1041F, DP1141F, DP1172F, DP1173F, DP1074F, DP1075F, DP1180F, DP1182F DP1183F oraz 45 dróg gminnych o łącznej długości 164,7 km

Istotnym elementem struktury komunikacyjnej jest linia kolejowa nr 370 relacji Zielona Góra - Nowogród Bobrzański – Bieniów – Żary, umożliwiająca dogodną komunikację ze stolicą województwa. Dostęp do ww. linii możliwy jest dzięki trzem przystankom: Nowogród Bobrzański, Nowogród Osiedle oraz Bogaczów.

#### Stowarzyszenie Lubuskie Trójmiasto

Gmina Nowogród Bobrzański od 2021 roku należy do „Lubuskiego Trójmiasta”. Jest to stowarzyszenie obejmujące terytorium ośmiu gmin (Rycina 4.), które zamieszkuje ok. 240 000 mieszkańców województwa lubuskiego. Podjęcie przez Gminę Nowogród Bobrzański uchwały w sprawie przystąpienia do Stowarzyszenia „Lubuskie Trójmiasto” i przyjęcie jego Statusu nastąpiło 2 lutego 2021 roku. Partnerzy Stowarzyszenia tworzą Zielonogórsko-Nowosolski

Obszar Funkcjonalny (ZNOF). Na podstawie ZNOF realizowane będą zadania w ramach Zintegrowanych Inwestycji Terytorialnych z wykorzystaniem środków Unii Europejskiej w nowej perspektywie finansowej 2021-2027. Obszar funkcjonalny został oficjalnie zapisany w Strategii Rozwoju Województwa Lubuskiego.

#### Rycina 4. Obszary chronione na terenie gminy Nowogród Bobrzański



Źródło: Opracowanie własne na podstawie [www.lubuskie-trojmiasto.pl/](http://www.lubuskie-trojmiasto.pl/).

Osią komunikacyjną Lubuskiego Trójmiasta jest droga ekspresowa S3, której ponad 40 km odcinek łączy ośrodki Trójmiasta. Około 34 km od Zielonej Góry znajduje się port lotniczy Zielona Góra-Babimost obsługujący loty do Warszawy. Kształcenie na poziomie wyższym w regionie zapewnia Uniwersytet Zielonogórski. Filarem turystyki Lubuskiego Trójmiasta jest rzeka Odra.

Obecność Gminy w strukturze Stowarzyszenia oraz w Zielonogórsko-Nowosolskim Obszarze Funkcjonalnym niesie wiele korzyści. Przede wszystkim integracja działań publicznych wiąże się ze znaczną poprawą efektywności zarządzania całym obszarem. Oznacza to, że zwiększają się możliwości rozwojowe całej Gminy, a także województwa. Wspólne prowadzenie polityki rozwoju w OF ułatwia rozwiązywanie problemów z różnych obszarów m.in.: społecznego, gospodarczego i przestrzennego. oraz rozwój specjalistycznego rynku pracy), czy zwiększenie mobilności mieszkańców.

### 3. Metodyka wyznaczenia obszaru zdegradowanego i obszaru rewitalizacji

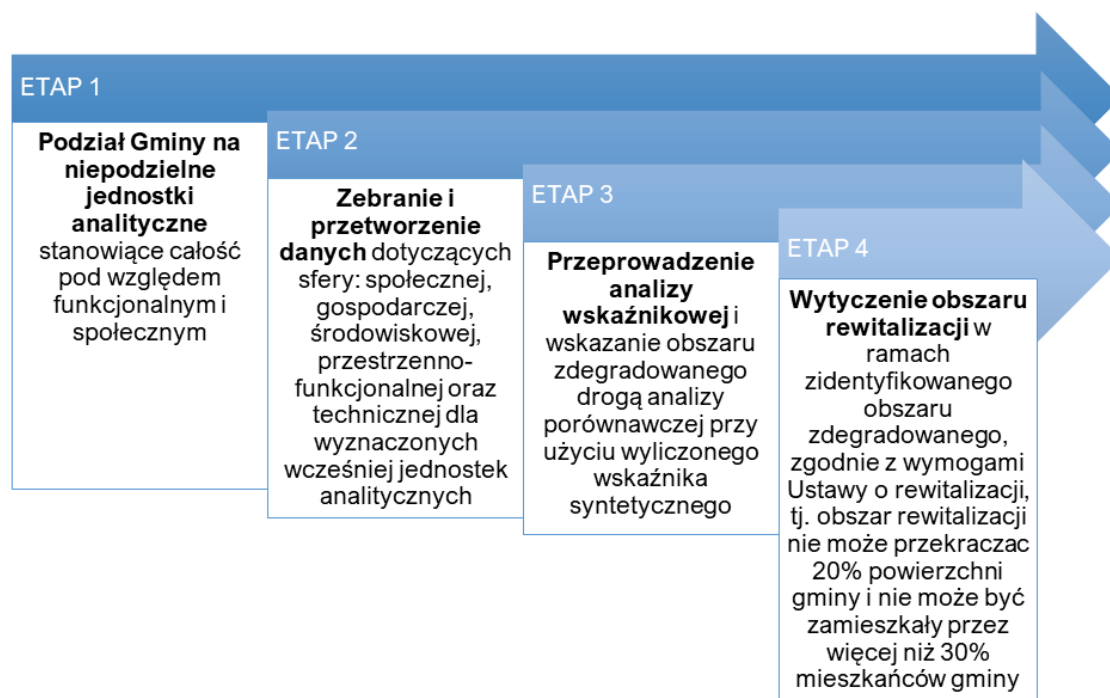
#### 3.1 Metodyka prac przyjęta w procesie delimitacji obszarów zdegradowanych na terenie Miasta i Gminy Nowogród Bobrzański

##### ETAPY PRAC

Diagnoza służąca wyznaczeniu obszaru zdegradowanego i obszaru rewitalizacji na terenie Miasta i Gminy Nowogród Bobrzański oraz zawarta w niej **metodyka** delimitacji, opracowana została w sposób spełniający wymogi Ustawy o rewitalizacji z dnia 9 października 2015 r. (tekst jednolity: Dz. U. z 2021 r. poz. 485) w zakresie zbierania, przetwarzania oraz prezentowania danych.

Podczas opracowywania **metodyki** delimitacji, korzystano także z wytycznych i rekomendacji zawartych w publikacji „Delimitacja – krok po kroku” zrealizowanej przez zespół pracowników Instytutu Rozwoju Miast pod redakcją Ministerstwa Infrastruktury i Budownictwa<sup>1</sup>.

Przyjęta w procesie delimitacji obszarów zdegradowanych i obszarów rewitalizacji na terenie Miasta i Gminy Nowogród Bobrzański metodyka, zakładała czteroetapowy system pracy, który przedstawiony został na poniższej grafice.



<sup>1</sup> Opracowanie zrealizowane przez Instytut Rozwoju Miast na zlecenie Ministerstwa Infrastruktury i Budownictwa Departamentu Polityki Przestrzennej w ramach umowy nr DPP-U-POWER-173/16, której przedmiotem było: Opracowanie merytoryczne publikacji z zakresu diagnozy i delimitacji obszarów zdegradowanych, ISBN 978-83-7610-653-3

## METODA WYZNACZENIA OBSZARU ZDEGRADOWANEGO PRZY UŻYCIU WSKAŹNIKA SYNTETYCZNEGO

Do przeprowadzenia analizy wskaźnikowej konieczne było zagregowanie danych do poszczególnych jednostek analitycznych. Ze względu na to, że dobrane wskaźniki przedstawiane są w różnych jednostkach i przedziałach, ich porównywanie oparte na zasadach statystycznych pozostaje utrudnione. W przypadku analizy złożonych zjawisk, które opisuje się więcej niż jedną zmienną, pojawiają się problemy, jakie nie występują w analizach prostych dla jednej zmiennej.

Dla porównania stopnia natężenia zjawisk kryzysowych w poszczególnych jednostkach analitycznych konieczne jest opracowanie porównywalnego wskaźnika syntetycznego dla wszystkich pól podstawowych całym Mieście i Gminie Nowogród Bobrzański.

W pierwszym etapie analizy wskaźnikowej dokonana została **standaryzacja danych** służąca sprowadzeniu zmiennych o różnej wartości i jednostkach do wzajemnej porównywalności. Wiąże się ona z ustaleniem kierunku wpływu każdego ze wskaźników, czyli określeniem czy dany wskaźnik jest stymulantą, czy destymulantą. W pierwszym przypadku (stymulanta) – wysokie wartości wskaźnika powodują rozwój danej jednostki (np. liczba zarejestrowanych podmiotów gospodarczych na 100 osób w wieku produkcyjnym), natomiast w przypadku destymulanty – wysoka wartość badanego wskaźnika świadczy o sytuacji kryzysowej (np. udział osób długotrwale bezrobotnych w ogólnej liczbie bezrobotnych). Inaczej mówiąc, w przypadku stymulanty, wzrost wskaźnika oznacza pozytywny rezultat dla badanego zjawiska, natomiast w przypadku destymulanty – wzrost wartości zmiennej świadczy negatywnie o zjawisku. Z tego względu, w celu standaryzacji wskaźników posłużono się metodą wyrażoną wzorem:

$$t_{ij} = \frac{x_{ij} - \bar{x}_j}{s_j}, \text{ gdy zmienna jest stymulantą lub}$$

$$t_{ij} = \frac{x_{ij} - \bar{x}_j}{s_j} * (-1), \text{ gdy zmienna jest destymulantą,}$$

gdzie:

$t_{ij}$  – standaryzowana wartość wskaźnika  $j$  dla jednostki analitycznej  $i$ ,

$x_{ij}$  – wartość wskaźnika  $j$  dla jednostki analitycznej  $i$ ,

$\bar{x}_j$  – średnia arytmetyczna wskaźnika  $j$ ,

$s_j$  – odchylenie standardowe wskaźnika  $j$ .

Dzięki zastosowaniu takiego rozwiązania, wartości większe od średniej dla całej Gminy po standaryzacji będą przyjmowały wartość dodatnią (korzystniejszą dla danej jednostki analitycznej), natomiast wartości mniejsze od średniej – wartość ujemną (niekorzystną dla danej jednostki analitycznej). Im niższa jest wartość standaryzowanego wskaźnika tym poziom koncentracji negatywnego zjawiska w danej jednostce analitycznej jest większy.

Ostatni etap wyznaczenia obszaru zdegradowanego zakładał określenie natężenia negatywnego zjawiska w każdej ze sfer przy użyciu jednej wartości **wskaźnika syntetycznego**, który stanowił sumę wszystkich wskaźników cząstkowych. Wartość wskaźnika syntetycznego odpowiadała na pytanie, czy dana jednostka analityczna znajduje się w stanie kryzysowym.

Wysokie wartości wskaźnika świadczą o pozytywnym obrazie zjawisk w danej jednostce, natomiast niskie ukazują koncentrację zjawisk kryzysowych. W celu uzyskania wartości wskaźnika syntetycznego posłużono się wzorem:

$$P_i = \sum_{i=1}^n t_{ij}$$

gdzie:

$P_i$  – syntetyczny wskaźnik negatywnych zjawisk

$n$  – liczba wskaźników

$t_{ij}$  – wartość wskaźnika  $j$  dla jednostki analitycznej  $i$

Zgodnie z przyjętą metodyką do obszaru zdegradowanego włączone mogą zostać wszystkie te jednostki analityczne, których wskaźnik syntetyczny jest ujemny (mniejszy niż 0) w sferze społecznej oraz w co najmniej jednej z pozostałych sfer. Im niższe wartości przyjmuje wskaźnik syntetyczny tym poziom negatywnych zjawisk w danej sferze jest większy.

Spośród wyznaczonych obszarów zdegradowanych, wytyczono obszar rewitalizacji, który zgodnie z wymogami Ustawy o rewitalizacji, nie może przekraczać 20% powierzchni Gminy i nie może być zamieszkały przez więcej niż 30% mieszkańców Gminy.

### 3.2 Podział Miasta i Gminy na jednostki analityczne

Zgodnie z metodyką prac przyjętą w procesie delimitacji obszarów zdegradowanych etap pierwszy dotyczył podziału Miasta i Gminy Nowogród Bobrzański na niepodzielne jednostki analityczne, stanowiące całość pod względem funkcjonalnym i społecznym, dla których w kolejnym kroku zebrano i przetworzono dane opisujące sfery: społeczną, gospodarczą, środowiskową, przestrzenno-funkcjonalną oraz techniczną.

Jednostki analityczne wyznaczone w procesie delimitacji odzwierciedlają specyfikę danego terenu, ze szczególnym uwzględnieniem funkcji dominującej, a także sposobu zagospodarowania przestrzennego. W trakcie dokonywania podziału, uwzględniono także intensywność użytkowania danego obszaru, oraz historyczne uwarunkowania przestrzenne. Tak przyjęty podział sprawił, że dokonana w kolejnych etapach porównawcza analiza

wskaźnikowa, przeprowadzona została w sposób uwzględniający zróżnicowanie przestrzenne gminy.

W procesie prac nad podziałem gminy na jednostki analityczne skorzystano z następujących źródeł danych:

- granice administracyjne, w tym granice gminy oraz granice sołectw;
- dane z ewidencji gruntów i budynków, w tym granice obrębów ewidencyjnych oraz działek ewidencyjnych;
- historyczne uwarunkowania przestrzenne,
- obszar zabudowy,
- struktura użytkowania gruntów,
- funkcje terenu.

Na potrzeby procesu wyznaczenia obszarów zdegradowanych terytorium Gminy podzielono na 12 jednostek analitycznych, w tym siedem wyznaczono na terenach wiejskich, cztery w granicach administracyjnych miasta oraz wydzielono jedną jednostkę niezamieszkałą, obejmującą tereny dawnego Kombinatów DAG Alfred Nobel Krzystkowice, stanowiącego pozostałości niemieckiej fabryki amunicji na terenie lasów. Jednostka ta została wydzielona ze względu na unikatowość przedmiotowego terenu, ciekawą historię oraz posiadany olbrzymi potencjał, którego wykorzystanie może wpłynąć korzystnie zarówno na sferę społeczną obszarów zdegradowanych na terenie Gminy, ale również korzystnie wpłynie na możliwości wszystkich mieszkańców Gminy. Obszar obecnie jest mocno zdegradowany i ze względu na swój stan techniczny oraz położenie stanowi duże niebezpieczeństwo dla osób korzystających z obiektu z własnej inicjatyw.

Zakres przestrzenny poszczególnych jednostek przedstawiono na Rycinie 5. Zaszeregowanie poszczególnych miejscowości na terenach wiejskich oraz ulic na terenie miejskim do jednostek analitycznych przedstawiono w Tabeli 1.

**Tabela 1. Jednostki analityczne wyodrębnione na terenie Gminy Nowogród Bobrzański**

Oznaczenie jednostki analitycznej	Miejscowości i ulice wchodzące w skład jednostki analitycznej	Typ objętego obszaru
1	Krzywa, Łagoda, Podgórzyce, Wysoka	obszar wiejski
2	Bogaczów, Krzewiny, Pajęczno, Sterków	obszar wiejski
3	Białowice, Cieszów (z wyłączeniem obszaru DAG- tereny leśne), Turów	obszar wiejski
4	Kaczenice, Klępina, Kotowice, Sobolice	obszar wiejski
5	Kamionka, Niwiska, Pielice, Pierzwin, Urzuty	obszar wiejski
6	Dobroszów Mały, Dobroszów Wielki, Popowice	obszar wiejski
7	Drągowina, Przybymierz, Skibice	obszar wiejski
<b>NB1</b>	Akacyjowa, Białowicka, Borówkowa, Budowlana, Bukowa, Dębowa, Do Wodociągów, Dojazdowa, Dolina Zielona, Drzewna, Dworcowa, Energetyków, Gajowa, Jodłowa, Łąkowa, Modrzewiowa, Myśliwska, Nad Bobrem (do torów kolejowych włącznie – 0,3) Osiedle Robotnicze, Parkowa, Piaskowa, Poczтовая (po północnej stronie do torów kolejowych włącznie, po południowej stronie do	obszar miejski

	działki ewidencyjnej 1687 – 0,5) Rzemieślnicza, Sosnowa, Spacerowa, św. Mikołaja, Świerkowa, Tama Kolejowa, Topolowa, Willowa, Winiary, Wojska Polskiego, Żarska (po zachodniej stronie od ul. Winiary do granicy Miasta – 0,2)	
<b>NB2</b>	1 Maja, 3 Maja, Cicha, Dąbrowskiego, Dobra, Grabowa, Grodzka, Grunwaldzka, Kasztanowa, Kochanowskiego, Konopnickiej, Kupiecka, Leśna, Lipowa, Mała, Marcinkowskiego, Mickiewicza, Miła, Miodowa, Nad Bobrem (od torów kolejowych – 0,7), Nad Stawami, Nadbrzeżna, Nowowiejska, Okrężna, Plac Wolności, Pocztowa (po północnej stronie do torów kolejowych, po południowej stronie do działki ewidencyjnej 1687 włącznie – 0,5), Prosta, Różana, Słowicza, Szkolna, Warzywna, Wazów, Żarska (po zachodniej stronie do ul. Winiary, po wschodniej w całości do granicy Miasta – 0,8)	obszar miejski
<b>NB3</b>	9 Maja (od ulicy Słowackiego do ulicy Polnej), Budowlaków, Fabryczna, Henryka Brodatego (od mostu do ulicy Słowackiego 0,0) Kościelna, Kościuszki, Majowa, Młyńska, Reja, Rynek, Słowackiego, Sportowa, Storczykowa, św. Jadwigi, Wędkarzy, Wiejska, Witosza, Wodna, Zacisze, Zamkowa, Zielonogórska	obszar miejski
<b>NB4</b>	9 Maja (od ulicy Polnej do granicy Miasta), Bogaczowska, Botaniczna, Działkowa, Gimnazjalna, Gwiazdzista, Henryka Brodatego (od ulicy Słowackiego do granicy Miasta 1,0), Jasna, Kolejowa, Krótka, Lazurowa, Ogrodowa, Polna, Porzeczkowa, Promykowa, Składowa, Słoneczna, Spokojna, Tęczowa, Turkusowa, Unii Europejskiej, Warsztatowa, Wąska, Wesola, Zdrowa, Zielona (z wyłączeniem obszaru DAG – tereny leśne)	obszar miejski
<b>DAG</b>	niezamieszkały obszar – Kombinat DAG Alfred Nobel Krzystkowice	obszar wiejski/miejski (tereny leśne)

Źródło: opracowanie własne.

\*w przypadku dzielenia ulicy w nawiasach podano udział włączenia do poszczególnych jednostek analitycznych, w przypadku gdy do jednostki analitycznej wchodziła część ulicy na której fragmencie nie zlokalizowano budynków mieszkalnych pomijano ją w opisie.

Podział, który został przedstawiony powyżej, uwzględniał kryterium ustawowe wyrażonym w art. 10 ust. 2 Ustawy o rewitalizacji, który brzmi: „Obszar rewitalizacji nie może być większy niż 20% powierzchni gminy oraz zamieszkały przez więcej niż 30% liczby mieszkańców gminy”, tak aby każda z jednostek analitycznych po przeprowadzonej analizie wskaźnikowej mogła samodzielnie stanowić obszar rewitalizacji. Udział mieszkańców i powierzchni poszczególnych jednostek analitycznych przedstawiono w Tabeli 2.

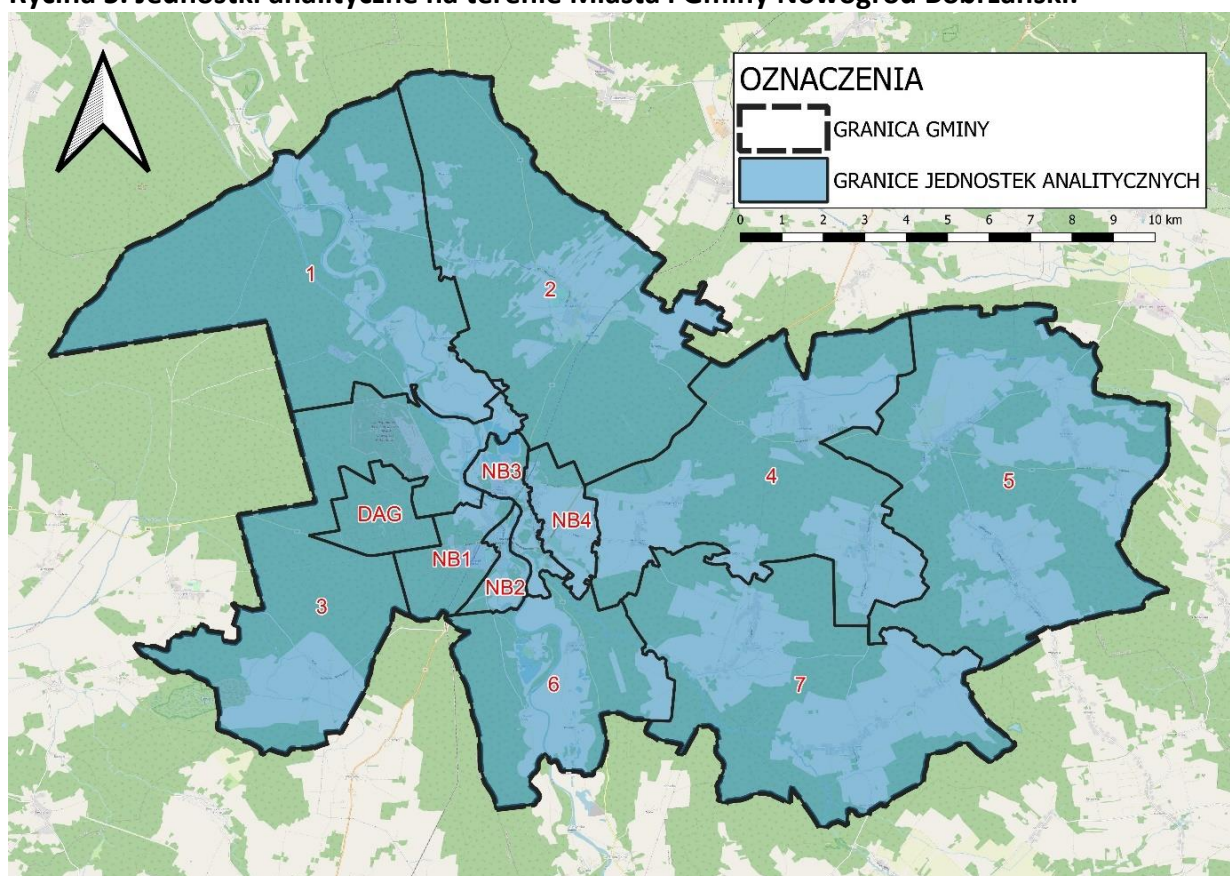
**Tabela 2. Zamieszkałe oraz niezamieszkałe jednostki analityczne wyodrębnione dla Miasta i Gminy Nowogród Bobrzański.**

Jednostka analityczna		Powierzchnia jednostki	Udział w całkowitej	Liczba mieszkańców	Udział w całkowitej
Lp.	Nazwa	(km <sup>2</sup> )	powierzchni Gminy (%)	(os.)	liczbie mieszkańców Gminy (%)
1	<b>1</b>	40,48	15,6%	289	3,2%
2	<b>2</b>	38,84	15,0%	549	6,1%

3	3	29,75	11,5%	226	2,5%
4	4	34,06	13,1%	913	10,2%
5	5	44,94	17,3%	1 107	12,4%
6	6	17,82	6,9%	251	2,8%
7	7	35,9	13,8%	803	9,0%
8	NB1	4,72	1,8%	1 413	15,8%
9	NB2	2,01	0,8%	1 262	14,1%
10	NB3	3,18	1,2%	1 288	14,4%
11	NB4	3,88	1,5%	857	9,6%
12	DAG	4,11	1,6%	0	0,0%

Źródło: opracowanie własne.

Rycina 5. Jednostki analityczne na terenie Miasta i Gminy Nowogród Bobrzański.



Źródło: opracowanie własne.

### 3.3 Wybór wskaźników służących dokonaniu analizy wskaźnikowej wskazanych jednostek analitycznych

#### ZJAWISKA KRYZYSOWE

Celem analizy wskaźnikowej dokonanej w dalszej części Diagnozy była identyfikacja lokalnych problemów, występujących na obszarze Gminy, tj. przedstawienie, a następnie zbadanie natężenia zjawisk kryzysowych występujących na terenie Miasta i Gminy Nowogród Bobrzański. W tym celu zebrano dane umożliwiające zbadanie w sferze społecznej poziomów: bezrobocia, ubóstwa, przestępczości, a także aktywności społecznej i edukacji.

W sferze gospodarczej skupiono się przede wszystkim na zbadaniu aktywności gospodarczej w poszczególnych jednostkach analitycznych, natomiast w sferze środowiskowej postanowiono na analizę pokrycia budynków szkodliwymi dla zdrowia i środowiska włóknami azbestowymi.

W sferze technicznej oraz sferze przestrzenno-funkcjonalnej zbadano dostępność infrastruktury publicznej (w tym parków, terenów zielonych, placów zabaw, a także obiektów sportowych) oraz stan techniczny jej elementów.

#### POZYSKANIE DANYCH

Dokonując analizy służącej zdiagnozowaniu zjawisk kryzysowych w poszczególnych jednostkach analitycznych zebrano dane wyjściowe, które w wyniku odpowiednich działań przekształcone zostały na porównywalne wskaźniki obrazujące sytuację w danej sferze.

Dane wyjściowe pozyskane zostały z następujących Instytucji:

- Urząd Miejski w Nowogrodzie Bobrzańskim;
- Miejsko-Gminny Ośrodek Pomocy Społecznej w Nowogrodzie Bobrzańskim;
- Posterunek Policji w Nowogrodzie Bobrzańskim;
- Powiatowy Urząd Pracy Filia w Nowogrodzie Bobrzańskim;
- Starostwo Powiatowe w Zielonej Górze;

Ponadto wykorzystano dane z Banku Danych Lokalnych Głównego Urzędu Statystycznego oraz Okręgowej Komisji Egzaminacyjnej w Poznaniu.

Dane wyjściowe służące zdiagnozowaniu zjawisk kryzysowych w poszczególnych jednostkach analitycznych pozyskane od wyżej wymienionych instytucji przekształcono na porównywalne wskaźniki obrazujące sytuację w danej sferze zgodnie z metodyką przedstawiona w rozdziale 3.2.

#### CHARAKTER DANYCH

Podczas doboru wskaźników dokonano ich jednoczesnego rozróżnienia na stymulanty i destymulanty, określając tym samym czy wysokie wartości wskaźnika powodują rozwój danej jednostki urbanistycznej (np. liczba podmiotów gospodarczych wpisanych do REGON – STYMULANTA), czy też prowadzą do kryzysu (np. liczba popełnionych czynów zabronionych – DESTYMULANTA). Gdy wskaźnik stymulanty wzrasta, mówi się o pozytywnych zmianach zjawiska na terenie jednostki analitycznej, natomiast gdy wzrasta

wskaźnik destymulacyjny rezultatem są negatywne zmiany zachodzące na obszarze danej jednostki.

## ZAKRES CZASOWY

Wszystkie zawarte w Diagnozie wskaźniki posiadają informacje o zakresie czasowym jakiego dany wskaźnik dotyczy. Ma to na celu uszczegółowienie i doprecyzowanie występowania (trwania) danego zjawiska kryzysowego. Większość obliczanych wskaźników zawiera dane z 2020 roku.

Tabela 3. zawiera zestawienie wskaźników wykorzystanych do analizy służącej zdiagnozowaniu zjawisk kryzysowych w poszczególnych jednostkach analitycznych.

**Tabela 3. Spis wskaźników wybranych w celu dokonania analizy wskaźnikowej – SFERA SPOŁECZNA.**

SFERA SPOŁECZNA				
Zjawisko	Wskaźnik/miernik	Źródło danych	Stymulanta/ Destymulanta	Zakres czasowy
BEZROBOCIE	Liczba osób bezrobotnych w przeliczeniu na 100 mieszkańców w wieku produkcyjnym	Powiatowy Urząd Pracy Filia w Nowogrodzie Bobrzańskim, Urząd Miejski w Nowogrodzie Bobrzańskim	Destymulanta	według stanu na 31.12.2020
	Udział osób długotrwale bezrobotnych w liczbie osób w wieku produkcyjnym	Powiatowy Urząd Pracy Filia w Nowogrodzie Bobrzańskim, Urząd Miejski w Nowogrodzie Bobrzańskim	Destymulanta	według stanu na 31.12.2020
	Odsetek osób korzystających z pomocy społecznej z tytułu bezrobocia w ogólnej liczbie mieszkańców	Miejsko-Gminny Ośrodek Pomocy Społecznej w Nowogrodzie Bobrzańskim, Urząd Miejski w Nowogrodzie Bobrzańskim	Destymulanta	w 2020 r.

	Odsetek osób korzystających z pomocy społecznej z tytułu bezrobocia w ogólnej liczbie korzystających z pomocy społecznej	Miejsko-Gminny Ośrodek Pomocy Społecznej w Nowogrodzie Bobrzańskim	Destymulanta	w 2020 r.
<b>UBÓSTWO</b>	Odsetek osób korzystających z pomocy społecznej z tytułu ubóstwa w ogólnej liczbie mieszkańców	Miejsko-Gminny Ośrodek Pomocy Społecznej w Nowogrodzie Bobrzańskim, Urząd Miejski w Nowogrodzie Bobrzańskim	Destymulanta	w 2020 r.
	Odsetek osób korzystających z pomocy społecznej dotkniętych problemem alkoholizmu w ogólnej liczbie korzystających z pomocy społecznej	Miejsko-Gminny Ośrodek Pomocy Społecznej w Nowogrodzie Bobrzańskim	Destymulanta	w 2020 r.
	Kwota wypłaconych zasiłków w przeliczeniu na 100 mieszkańców	Miejsko-Gminny Ośrodek Pomocy Społecznej w Nowogrodzie Bobrzańskim, Urząd Miejski w Nowogrodzie Bobrzańskim	Destymulanta	w 2020 r.
	Liczba uczniów otrzymujących stypendium socjalne w przeliczeniu na 100 uczniów	Miejsko-Gminny Ośrodek Pomocy Społecznej w Nowogrodzie Bobrzańskim, Urząd Miejski w Nowogrodzie Bobrzańskim	Destymulanta	w 2020 r.

	Liczba uczniów korzystających z posiłków finansowanych przez OPS w przeliczeniu na 100 uczniów	Miejsko-Gminny Ośrodek Pomocy Społecznej w Nowogrodzie Bobrzańskim, Urząd Miejski w Nowogrodzie Bobrzańskim	Destymulanta	w 2020 r.
<b>PRZESTĘPCZOŚĆ</b>	Liczba stwierdzonych przestępstw na 1000 mieszkańców	Posterunek Policji w Nowogrodzie Bobrzańskim, Urząd Miejski w Nowogrodzie Bobrzańskim	Destymulanta	w 2020 r.
<b>OSOBY ZE SZCZEGÓLNYMI POTRZEBAMI</b>	Odsetek osób korzystających z pomocy społecznej z tytułu niepełnosprawności w ogólnej liczbie korzystających z pomocy społecznej	Miejsko-Gminny Ośrodek Pomocy Społecznej w Nowogrodzie Bobrzańskim	Destymulanta	w 2020 r.
	Odsetek osób korzystających z pomocy społecznej z tytułu długotrwałej lub ciężkiej choroby w ogólnej liczbie korzystających z pomocy społecznej	Miejsko-Gminny Ośrodek Pomocy Społecznej w Nowogrodzie Bobrzańskim	Destymulanta	w 2020 r.
<b>KAPITAŁ LUDZKI</b>	Udział osób w wieku przedprodukcyjnym w ogólnej liczbie ludności	Urząd Miejski w Nowogrodzie Bobrzańskim	Stymulanta	według stanu na 31.12.2020
	Ludność w wieku poprodukcyjnym na 100 osób w wieku produkcyjnym	Urząd Miejski w Nowogrodzie Bobrzańskim	Destymulanta	według stanu na 31.12.2020
	Udział osób w wieku poprodukcyjnym w ogólnej liczbie ludności	Urząd Miejski w Nowogrodzie Bobrzańskim	Destymulanta	według stanu na 31.12.2020

	Udział dzieci w wieku 0-3 lat w ogólnej liczbie mieszkańców	Urząd Miejski w Nowogrodzie Bobrzańskim	Stymulanta	według stanu na 31.12.2020
	Udział dzieci w wieku 3-6 lat w ogólnej liczbie mieszkańców	Urząd Miejski w Nowogrodzie Bobrzańskim	Stymulanta	według stanu na 31.12.2020
<b>POZIOM EDUKACJI</b>	Średnie wyniki egzaminu ósmoklasisty (średnia z 3 przedmiotów)	Okręgowa Komisja Egzaminacyjna w Poznaniu	Stymulanta	w 2020 r.
	Średnie wyniki egzaminu ósmoklasisty (średnia z j. polskiego i matematyki)	Okręgowa Komisja Egzaminacyjna w Poznaniu	Stymulanta	w 2020 r.
<b>AKTYWNOŚĆ SPOŁECZNA</b>	Liczba fundacji, stowarzyszeń i organizacji społecznych na 100 mieszkańców	Urząd Miejski w Nowogrodzie Bobrzańskim	Stymulanta	według stanu na 31.12.2020
	Liczba kół gospodyń wiejskich na 100 mieszkańców	Urząd Miejski w Nowogrodzie Bobrzańskim	Stymulanta	według stanu na 31.12.2020

Źródło: opracowanie własne.

**Tabela 4. Spis wskaźników wybranych w celu dokonania analizy wskaźnikowej – SFERA GOSPODARCZA, ŚRODOWISKOWA, PRZESTRZENNO-FUNKCJONALNA i TECHNICZNA.**

<b>SFERA GOSPODARCZA</b>				
<b>Zjawisko</b>	<b>Wskaźnik/miernik</b>	<b>Źródło danych</b>	<b>Stymulanta/ Destymulanta</b>	<b>Zakres czasowy</b>
<b>AKTYWNOŚĆ GOSPODARCZA</b>	Liczba zarejestrowanych podmiotów gospodarczych w 2020 roku na 100 mieszkańców	Urząd Miejski w Nowogrodzie Bobrzańskim	Stymulanta	w 2020 r.
	Liczba zarejestrowanych podmiotów gospodarczych w 2020 roku na 100 osób w wieku produkcyjnym	Urząd Miejski w Nowogrodzie Bobrzańskim	Stymulanta	w 2020 r.
	Liczba wyrejestrowanych podmiotów gospodarczych w 2020 roku na 100 mieszkańców	Urząd Miejski w Nowogrodzie Bobrzańskim	Destymulanta	w 2020 r.

	Liczba wyrejestrowanych podmiotów gospodarczych w 2020 roku na 100 osób w wieku produkcyjnym	Urząd Miejski w Nowogrodzie Bobrzańskim	Destymulanta	w 2020 r.
<b>SFERA ŚRODOWISKOWA</b>				
<b>Zjawisko</b>	<b>Wskaźnik/miernik</b>	<b>Źródło danych</b>	<b>Stymulanta/ Destymulanta</b>	<b>Zakres czasowy</b>
<b>POKRYCIE AZBESTEM</b>	Powierzchnia materiałów zawierających azbest na 100 mieszkańców	Urząd Miejski w Nowogrodzie Bobrzańskim	Destymulanta	według stanu na 31.12.2020
<b>SFERA PRZESTRZENNO-FUNKCJONALNA</b>				
<b>Zjawisko</b>	<b>Wskaźnik/miernik</b>	<b>Źródło danych</b>	<b>Stymulanta/ Destymulanta</b>	<b>Zakres czasowy</b>
<b>DOSTĘPNOŚĆ INFRASTRUKTURY PUBLICZNEJ</b>	Liczba obiektów infrastruktury sportowej na 100 mieszkańców	Urząd Miejski w Nowogrodzie Bobrzańskim	Stymulanta	według stanu na 31.12.2020
	Liczba ogólnodostępnych placów zabaw (bez szkolnych) na 100 mieszkańców	Urząd Miejski w Nowogrodzie Bobrzańskim	Stymulanta	według stanu na 31.12.2020
<b>SFERA TECHNICZNA</b>				
<b>Zjawisko</b>	<b>Wskaźnik/miernik</b>	<b>Źródło danych</b>	<b>Stymulanta/ Destymulanta</b>	<b>Zakres czasowy</b>
<b>STAN TECHNICZNY PRZESTRZENI PUBLICZNEJ</b>	Liczba obiektów przestrzeni publicznej w złym stanie technicznym na 100 mieszkańców	Urząd Miejski w Nowogrodzie Bobrzańskim	Destymulanta	według stanu na 31.12.2020

Źródło: opracowanie własne.

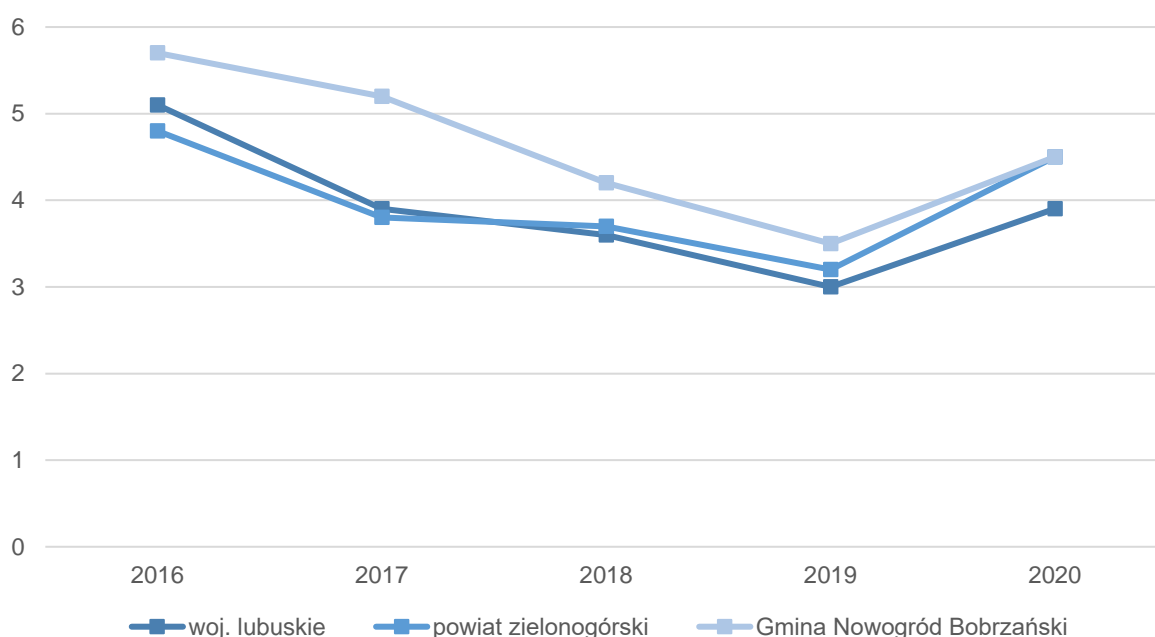
## 4. Analiza wskaźnikowa jednostek analitycznych

### 4.1 Sfera społeczna

#### BEZROBOCIE

Rozwój gospodarczy jednostki terytorialnej związany jest z rynkiem pracy. Możliwość stabilnego zatrudnienia oraz posiadania satysfakcjonującej pracy ma bezpośredni wpływ na jakość życia mieszkańców. Na Rycinie 6. przedstawiono kształtowanie się udziału bezrobotnych zarejestrowanych w liczbie ludności w wieku produkcyjnym zamieszkujących Gminę Nowogród Bobrzański na tle województwa lubuskiego oraz powiatu zielonogórskiego w latach 2016-2020. W badanym okresie odnotowano wyraźną tendencję spadkową dla wszystkich jednostek terytorialnych, aż do 2019 roku. Udział bezrobotnych zarejestrowanych w liczbie ludności w wieku produkcyjnym w Gminie Nowogród Bobrzański zwiększył się w 2020 roku z poziomu 3,2% do poziomu 4,5%. Obecnie wskaźnik osiąga tę samą wartość w Gminie Nowogród Bobrzański i powiecie zielonogórskim i jest nieznacznie wyższy niż średnia wojewódzka. Gwałtowny wzrost liczby bezrobotnych jest prawdopodobnie odzwierciedleniem sytuacji w kraju i na świecie, spowodowanej globalną pandemią koronawirusa SARS-CoV-2.

**Rycina 6. Udział bezrobotnych zarejestrowanych w liczbie ludności w wieku produkcyjnym w Gminie Nowogród Bobrzański na tle powiatu i województwa.**



Źródło: opracowanie własne na podstawie danych GUS.

Poniższa analiza wskaźnikowa zawiera dane dotyczące kształtowania się zjawiska bezrobocia w poszczególnych jednostkach analitycznych Gminy Nowogród Bobrzański. **W obszarze bezrobocia przeanalizowano cztery wskaźniki:**

- Liczba osób bezrobotnych w przeliczeniu na 100 mieszkańców w wieku produkcyjnym;
- Udział osób długotrwale bezrobotnych w liczbie osób w wieku produkcyjnym;

- Odsetek osób korzystających z pomocy społecznej z tytułu bezrobocia w ogólnej liczbie mieszkańców;
- Odsetek osób korzystających z pomocy społecznej z tytułu bezrobocia w ogólnej liczbie korzystających z pomocy społecznej.

Najtrudniejsza sytuacja odnotowana została w jednostkach analitycznych 3 oraz 7 obejmujących obszary wiejskie Gminy. Na terenie tych jednostek odnotowano ujemne wartości czterech badanych wskaźników.

Na terenie jednostki analitycznej nr 1 odnotowano najniższe wartości wskaźnika: Liczby osób bezrobotnych w przeliczeniu na 100 mieszkańców w wieku produkcyjnym oraz Udziału osób długotrwale bezrobotnych w liczbie osób w wieku produkcyjnym. Najgorzej prezentującą się jednostką analityczną pod względem odsetka osób korzystających z pomocy społecznej z tytułu bezrobocia w ogólnej liczbie mieszkańców i odsetka osób korzystających z pomocy społecznej z tytułu bezrobocia w ogólnej liczbie korzystających z pomocy społecznej jest jednostka nr 7. Na obszarze jednostki analitycznej nr 2 i **NB2 wartości wszystkich wskaźników opisujących bezrobocie były** dodatnie, co wskazuje na korzystną sytuację panującą na rynku pracy na tle całej gminy.

Tabela 5. Analiza wskaźnikowa dla zjawiska bezrobocia w sferze społecznej.

Jednostka analityczna	BEZROBOCIE							
	Liczba osób bezrobotnych w przeliczeniu na 100 mieszkańców w wieku produkcyjnym		Udział osób długotrwale bezrobotnych w liczbie osób w wieku produkcyjnym		Odsetek osób korzystających z pomocy społecznej z tytułu bezrobocia w ogólnej liczbie mieszkańców		Odsetek osób korzystających z pomocy społecznej z tytułu bezrobocia w ogólnej liczbie korzystających z pomocy społecznej	
	wskaźnik	standaryzacja	wskaźnik	standaryzacja	wskaźnik	standaryzacja	wskaźnik	standaryzacja
<b>1</b>	10,94	-2,633	5,2%	-2,360	1,7%	0,734	17,2%	1,658
<b>2</b>	2,93	1,031	1,2%	0,821	1,5%	0,935	25,8%	1,055
<b>3</b>	6,47	-0,590	3,6%	-1,090	4,0%	-0,921	50,0%	-0,647
<b>4</b>	5,86	-0,311	1,6%	0,462	4,5%	-1,295	53,2%	-0,876
<b>5</b>	5,03	0,072	2,4%	-0,126	1,9%	0,611	43,8%	-0,208
<b>6</b>	4,97	0,099	1,9%	0,277	2,8%	-0,044	28,0%	0,901
<b>7</b>	6,04	-0,393	3,1%	-0,713	5,4%	-1,930	63,2%	-1,579
<b>NB1</b>	3,85	0,610	1,6%	0,478	2,0%	0,512	50,4%	-0,672
<b>NB2</b>	4,86	0,147	2,2%	0,012	3,7%	-0,690	43,7%	-0,203
<b>NB3</b>	3,40	0,815	0,9%	1,019	1,5%	0,887	50,8%	-0,702
<b>NB4</b>	2,66	1,154	0,7%	1,220	1,1%	1,200	22,7%	1,273
<b>DAG</b>	-	-	-	-	-	-	-	-

Źródło: opracowanie własne.

## UBÓSTWO

Zgodnie z definicją ONZ ubóstwo to: „(...) to ograniczenie wyboru i szans życiowych, to naruszenie ludzkiej godności. Oznacza brak możliwości skutecznego uczestnictwa w społeczeństwie. Oznacza też niedostatek żywności i ubrań potrzebnych rodzinie, brak możliwości uczęszczania do szkoły i korzystania ze służby zdrowia, brak dostępu do ziemi, którą można uprawiać lub pracy, żeby móc zarobić na życie, brak dostępu do kredytu. Ubóstwo oznacza również zagrożenie, bezsilność i wykluczenie jednostek, rodzin i społeczności. Oznacza podatność na przemoc i często wiąże się z życiem w niepewnych warunkach bez dostępu do czystej wody i urządzeń sanitarnych.”

W 2020 roku pomoc społeczna przyznawana była głównie z powodów: ubóstwa, długotrwałej choroby, niepełnosprawności, a także bezrobocia. Podmiotem wykonującym zadania gminy w zakresie pomocy społecznej jest Miejsko-Gminny Ośrodek Pomocy Społecznej, położony przy ulicy Ogrodowej 7 w Nowogrodzie Bobrzańskim. MGOPS jest jednostką organizacyjną Gminy działającą w formie jednostki budżetowej, której celem jest realizacja zadań własnych i zleconych Gminie z zakresu pomocy społecznej. Zadaniem Ośrodka jest umożliwienie osobom i rodzinom przezwyciężenie trudnych sytuacji życiowych, z którymi nie mogą poradzić sobie wykorzystując własne uprawnienia, zasoby i możliwości. Do zadań zleconych MGOPS należy udzielanie świadczeń rodzinnych, wychowawczych i alimentacyjnych oraz prowadzenie postępowania wobec dłużników alimentacyjnych, a także przyznawanie dodatków energetycznych, mieszkaniowych, prowadzenie działań z zakresu opieki zdrowotnej, Program "Za życiem" i Karta Dużej Rodziny.

Wykres przedstawiony na Rycinie 7. prezentuje beneficjentów środowiskowej pomocy społecznej na 10 tys. ludności w Gminie Nowogród Bobrzański na tle województwa lubuskiego oraz powiatu zielonogórskiego. Od 2016 roku na terenie Gminy Nowogród Bobrzański obserwuje się dynamiczny spadek, bez okresów wzrostowych. Mimo znacznej poprawy wartość wskaźnika jest wyższa od średniej powiatu i województwa.

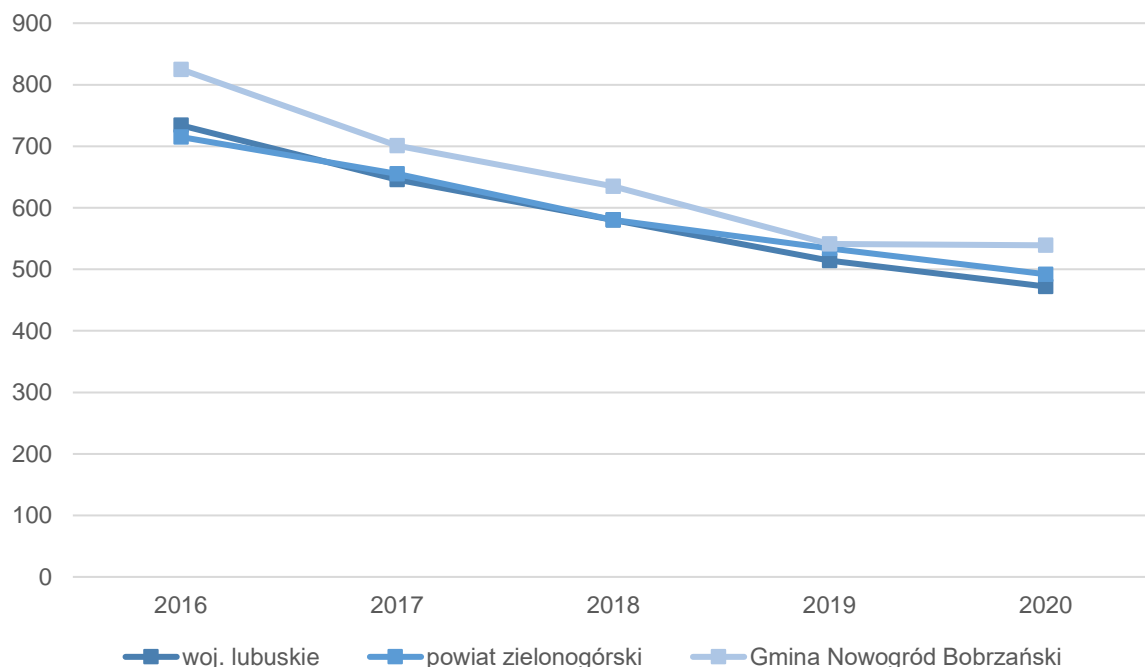
Gmina Nowogród Bobrzański posiada programy pomocowe takie jak: Program wspierania rodziny w Gminie Nowogród Bobrzański na lata 2019-2021, Gminny program przeciwdziałania przemocy w rodzinie i ochrony ofiar przemocy w rodzinie w Nowogrodzie Bobrzańskim na lata 2017-2021, Gminny program „Posiłek dla dzieci i młodzieży” na lata 2019-2023, Program MRiPS „Opieka 75+”, Program „Asystent osobisty osoby niepełnosprawnej”, Program „Asystent rodziny i koordynator rodzinnej pieczy zastępczej”, Program MRiPS „Wspieraj Seniora”.

Dodatkowo Gmina posiada także Strategię Rozwiązywania Problemów Społecznych Miasta i Gminy Nowogród Bobrzański na lata 2016-2022.

MGOPS współpracuje z Fundacją Wzajemnej Pomocy ARKA z siedzibą w Krzywej. W ramach tej współpracy prowadzone jest Schronisko samopomocowe wsparcia „Dom wspólnoty BaćArka” w Krzywej i Schronisko samopomocowe wsparcia „Dom wspólnoty Arka” w Chynowie. Placówki zapewniają pomoc osobom bezdomnym, których ostatnim miejscem zameldowania jest Gmina Nowogród Bobrzański oraz osobom potrzebującym pomocy z Gminy (z wyjątkiem osób nieletnich). Ośrodek opłaca także pobyty w Domach Pomocy

Spółecznej osobom chorym i niepełnosprawnym w przypadku gdy nie ma możliwości zapewnienia im całodobowej opieki.

**Rycina 7. Beneficjenci środowiskowej pomocy społecznej na 10 tys. ludności w Gminie Nowogród Bobrzański na tle gmin miejsko-wiejskich w powiecie zielonogórskim**



Źródło: opracowanie własne na podstawie danych GUS.

Do analizy wskaźnikowej badającej ubóstwo w poszczególnych jednostkach wykorzystano następujące wskaźniki:

- odsetek osób korzystających z pomocy społecznej z tytułu ubóstwa w ogólnej liczbie mieszkańców;
- odsetek osób korzystających z pomocy społecznej dotkniętych problemem alkoholizmu w ogólnej liczbie korzystających z pomocy społecznej;
- kwota wypłaconych zasiłków w przeliczeniu na 100 mieszkańców;
- liczba uczniów otrzymujących stypendium socjalne w przeliczeniu na 100 uczniów;
- liczba uczniów korzystających z posiłków finansowanych przez OPS w przeliczeniu na 100 uczniów.

Pod względem badanych wskaźników dotyczących ubóstwa, pośród wszystkich jednostek analitycznych na terenie Gminy, najlepiej prezentowała się jednostka NB4. Na terenie jednostki analitycznej nr 4 odnotowano negatywne zjawiska w każdym badanym wskaźniku. Najwyższy odsetek osób korzystających z pomocy społecznej z tytułu ubóstwa w ogólnej liczbie mieszkańców odnotowano w jednostce nr 7 (wskaźnik 5,6%) oraz NB2 (wskaźnik 5,5%). Najkorzystniejsza sytuacja w zakresie ww. wskaźnika występowała na terenie jednostek analitycznych zlokalizowanych na terenie miasta: NB3, gdzie wskaźnik wyniósł 1,1%, NB4 – wskaźnik 1,9% i NB1 – 2,2%.

Odsetek osób korzystających z pomocy społecznej dotkniętych problemem alkoholizmu w ogólnej liczbie korzystających z pomocy społecznej wynosząc 16% występuje w jednostce

analitycznej nr 6. Najwyższą kwotę wypłaconych zasiłków w przeliczeniu na 100 mieszkańców odnotowano na terenie jednostki nr 6 i wyniosła ona 26 620,98 zł, natomiast najniższa odnotowano w jednostce NB4 gdzie wyniosła jedynie 3 465,62.

Najwięcej uczniów otrzymujących stypendium socjalne w przeliczeniu na 100 uczniów odnotowano w jednostce nr 4 i wyniósł on 25. Żaden uczeń zamieszkujący jednostki 2, 6 i NB4 nie pobierał środków z tytułu stypendium socjalnego.

Liczba uczniów korzystających z posiłków finansowanych przez OPS w przeliczeniu na 100 uczniów największe nasilenie miała w jednostkach 7 i 1. Żaden uczeń zamieszkujący jednostki NB3 i 2 nie korzystał z posiłków finansowanych przez OPS.

**Tabela 6. Analiza wskaźnikowa zjawiska ubóstwa w sferze społecznej.**

Jednostka analityczna	UBÓSTWO									
	Odsetek osób korzystających z pomocy społecznej z tytułu ubóstwa w ogólnej liczbie mieszkańców		Odsetek osób korzystających z pomocy społecznej dotkniętych problemem alkoholizmu w ogólnej liczbie korzystających z pomocy społecznej		Kwota wypłaconych zasiłków w przeliczeniu na 100 mieszkańców		Liczba uczniów otrzymujących stypendium socjalne w przeliczeniu na 100 uczniów		Liczba uczniów korzystających z posiłków finansowanych przez OPS w przeliczeniu na 100 uczniów	
	wskaźnik	standaryzacja	wskaźnik	standaryzacja	wskaźnik	standaryzacja	wskaźnik	standaryzacja	wskaźnik	standaryzacja
<b>1</b>	2,8%	0,537	0,0%	0,938	7 936,72	0,557	6,25	0,364	25,00	-1,662
<b>2</b>	2,7%	0,561	3,2%	0,280	17 607,25	-0,851	0,00	1,130	0,00	1,029
<b>3</b>	5,3%	-1,158	0,0%	0,938	17 678,70	-0,861	10,00	-0,095	10,00	-0,048
<b>4</b>	4,8%	-0,831	11,7%	-1,445	13 557,87	-0,261	25,00	-1,934	13,24	-0,396
<b>5</b>	3,8%	-0,147	4,2%	0,088	5 883,25	0,855	21,62	-1,520	10,81	-0,135
<b>6</b>	3,6%	-0,008	16,0%	-2,325	26 620,98	-2,163	0,00	1,130	0,00	1,029
<b>7</b>	5,6%	-1,354	1,5%	0,638	10 292,81	0,214	13,64	-0,541	27,27	-1,907
<b>NB1</b>	2,2%	0,896	7,0%	-0,493	6 498,81	0,766	5,22	0,491	1,12	0,908
<b>NB2</b>	5,5%	-1,288	1,9%	0,553	15 891,14	-0,601	13,65	-0,543	13,08	-0,379
<b>NB3</b>	1,1%	1,669	4,7%	-0,013	3 940,07	1,138	6,07	0,387	0,00	1,029
<b>NB4</b>	1,9%	1,123	0,5%	0,840	3 465,62	1,207	0,00	1,130	4,62	0,532
<b>DAG</b>	-	-	-	-	-	-	-	-	-	-

Źródło: opracowanie własne.

## PRZESTĘPCZOŚĆ

Zgodnie z art. 7 ust. 1 pkt 14 Ustawą z dnia 8 marca 1990 r. o samorządzie gminnym (tekst jednolity: Dz. U. z 2021 r. poz. 1372, ze zm.), utrzymanie porządku publicznego i bezpieczeństwa obywateli oraz ochrona przeciwpożarowa i przeciwpowodziowa należy do zadań własnych gminy.

Gmina Nowogród Bobrzański położona jest na obszarze działania Komendy Miejskiej Policji w Zielonej Górze. Na terenie Gminy zlokalizowany jest Posterunek Policji w Nowogrodzie Bobrzańskim przy ul. Mikołaja Reja 5, pod który podlega 3 funkcjonariuszy.

Ponadto na terenie Gminy Nowogród Bobrzański działa także Straż Miejska, licząca dwóch funkcjonariuszy. Najczęstszymi przestępstwami w Gminie są: kradzieże, bójki i pobicia. W drugiej kolejności popełniane przestępstwa dotyczą kierowania pojazdami w stanie nietrzeźwości.

Oprócz tego w Gminie funkcjonuje kilka jednostek Ochotniczych Straży Pożarnych: w Nowogrodzie Bobrzańskim, Niwiskach, Kotowicach, Urzutach, Wysokiej.

W celu podniesienia poziomu bezpieczeństwa mieszkańców na terenie Gminy zainstalowany został monitoring, który obejmuje swoim zasięgiem Urząd Miejski w Nowogrodzie Bobrzańskim, Rynek Miejski, Plac Zamkowy, Plac Wolności, Ośrodka Kultury Sportu i Rekreacji, ulicę Nadbrzeżną oraz tereny przy basenach oraz składowisku odpadów.

Przestępczość w Gminie Nowogród Bobrzański zbadana została na podstawie **wskaźnika** Liczba stwierdzonych przestępstw na 1000 mieszkańców.

**Tabela 7. Analiza wskaźnikowa zjawiska przestępczości w sferze społecznej.**

Jednostka analityczna	PRZESTĘPCZOŚĆ	
	Liczba stwierdzonych przestępstw na 1000 mieszkańców	
	wskaźnik	standaryzacja
1	44,98	-2,308
2	20,04	0,393
3	17,70	0,646
4	27,38	-0,402
5	22,58	0,117
6	23,90	-0,026
7	7,47	1,754
NB1	21,17	0,271
NB2	27,01	-0,362
NB3	15,69	0,864
NB4	32,42	-0,948
DAG	-	-

Źródło: opracowanie własne.

Najwyższe wartości wskaźnika dotyczącego liczby przestępstw odnotowano w jednostce nr 1 gdzie wyniósł on 44,98 przestępstwa na 1000 mieszkańców. Najbezpieczniejszą jednostką analityczną jest jednostka nr 7, gdzie wskaźnik wyniósł 7,47 przestępstw na 1000 mieszkańców.

## OSOBY ZE SZCZEGÓLNYMI POTRZEBAMI

Zgodnie z Ustawą z dnia 19 lipca 2019 r. o zapewnianiu dostępności osobom ze szczególnymi potrzebami (tekst jednolity: Dz.U. 2020 poz. 1062, ze zm.), za osobę ze szczególnymi potrzebami uznaje się osobę, która ze względu na swoje cechy zewnętrzne lub wewnętrzne, albo ze względu na okoliczności, w których się znajduje, musi podjąć dodatkowe działania lub zastosować dodatkowe środki w celu przezwyciężenia bariery, aby uczestniczyć w różnych sferach życia na zasadzie równości z innymi osobami. Osoby ze szczególnymi potrzebami, rozumiane zgodnie z zakresem dostępności, zdefiniowanym w Programie rządowym Dostępność Plus 2018-2025<sup>2</sup>, to między innymi:

- osoby na wózkach inwalidzkich, poruszających się o kulach, o ograniczonej możliwości poruszania się;
- osoby niewidome i słabowidzące;
- osoby z niepełnosprawnością słuchu;
- osoby głuchoniewidome;
- osoby z niepełnosprawnością psychiczną i intelektualną;
- osoby starsze i osłabione chorobami;
- kobiety w ciąży;
- osoby z małymi dziećmi, w tym z wózkami dziecięcymi;
- osoby mające trudności w komunikowaniu się z otoczeniem (także z rozumieniem języka pisanego albo mówionego);
- osoby o nietypowym wzroście (w tym również dzieci);
- osoby z ciężkim lub nieporęcznym bagażem, towarem.

Analizę wskaźnikową dotyczącą sytuacji osób ze szczególnymi potrzebami przedstawia Tabela 8. Potrzeby osób ze szczególnymi potrzebami badano za pomocą dwóch wskaźników:

- odsetek osób korzystających z pomocy społecznej z tytułu niepełnosprawności w ogólnej liczbie korzystających z pomocy społecznej;
- odsetek osób korzystających z pomocy społecznej z tytułu długotrwałej lub ciężkiej choroby w ogólnej liczbie korzystających z pomocy społecznej.

Największy odsetek osób korzystających z pomocy społecznej z tytułu niepełnosprawności oraz z tytułu długotrwałej lub ciężkiej choroby odnotowano w jednostce analitycznej nr 3, gdzie oscylował w okolicy 100%. Na terenie jednostki NB4 było najmniej osób korzystających z pomocy społecznej z tytułu niepełnosprawności, gdzie wskaźnik wyniósł 9,7%. Najlepsza

---

<sup>2</sup> Program rządowy: Dostępność Plus 2018-2025, Opracowanie: Ministerstwo Inwestycji i Rozwoju, ul. Wspólna 2/4, 00-926 Warszawa, [www.mirr.gov.pl](http://www.mirr.gov.pl)

sytuacja pod względem odsetka osób korzystających z pomocy społecznej z tytułu długotrwałej lub ciężkiej choroby odnotwana została w jednostce nr 6 – 8%.

**Tabela 8. Analiza wskaźnikowa sytuacji osób ze szczególnymi potrzebami w sferze społecznej.**

Jednostka analityczna	OSOBY ZE SZCZEGÓLNYMI POTRZEBAMI			
	Odsetek osób korzystających z pomocy społecznej z tytułu niepełnosprawności w ogólnej liczbie korzystających z pomocy społecznej		Odsetek osób korzystających z pomocy społecznej z tytułu długotrwałej lub ciężkiej choroby w ogólnej liczbie korzystających z pomocy społecznej	
	wskaźnik	standaryzacja	wskaźnik	standaryzacja
<b>1</b>	41,4%	-0,045	34,5%	0,380
<b>2</b>	58,1%	-0,810	58,1%	-0,531
<b>3</b>	94,4%	-2,478	100,0%	-2,365
<b>4</b>	27,3%	0,602	53,2%	-0,345
<b>5</b>	31,3%	0,419	31,3%	0,505
<b>6</b>	36,0%	0,202	8,0%	1,403
<b>7</b>	27,9%	0,571	42,6%	0,065
<b>NB1</b>	20,0%	0,935	17,9%	1,021
<b>NB2</b>	44,0%	-0,163	42,3%	0,079
<b>NB3</b>	54,4%	-0,642	69,9%	-0,990
<b>NB4</b>	9,7%	1,409	24,2%	0,779
<b>DAG</b>	-	-	-	-

Źródło: opracowanie własne.

## KAPITAŁ LUDZKI

Sytuacja demograficzna w Gminie Nowogród Bobrzański w ujęciu pięcioletnim obejmująca lata 2016 - 2020 wskazywała na negatywne trendy związane z wyludnianiem się Gminy. Zgodnie z danymi GUS, od roku 2016 do roku 2020 ludność Gminy zmniejszyła się o 50 osób (z 9431 osób w 2016 roku do 9381 w 2020 roku).

Analizując wskaźniki demograficzne dla Gminy Nowogród Bobrzański zaobserwować można stopniowe starzenie się społeczeństwa. Wskaźnik senioralnego obciążenia demograficznego przedstawia ludność w wieku poprodukcyjnym w stosunku do ludności w wieku produkcyjnym. Dynamika wzrostu tego wskaźnika wyniosła dla Gminy 129% i była wyższa niż w województwie lubuskim i powiecie zielonogórskim. **Skutkuje to wzrostem zapotrzebowania na nowe usługi społeczne, głównie skierowane dla seniorów.**

Analizując strukturę demograficzną Gminy Nowogród Bobrzański można zauważyć, że wyraźnie zmniejsza się w niej odsetek mieszkańców w tzw. wieku kreatywnym (ludność w wieku 25-34 lata). Dynamika spadku tego wskaźnika w latach 2016-2020 była na poziomie 94% – wynika z tego, że udział ludności w wieku kreatywnym spada, jednak wolniej niż ma to miejsce w stosunku do średniej powiatu i województwa. **Należy zwrócić uwagę na wymiar długofalowy, w efekcie, którego zmniejszy się liczba osób aktywnych zawodowo.**

**Tabela 9. Wskaźniki demograficzne dla Gminy Nowogród Bobrzański w 2016 i 2020 roku**

JST	mieszkańcy w wieku kreatywnym (%)			senioralne obciążenie demograficzne (%)		
	2016	2020	dynamika	2016	2020	dynamika
<b>Województwo Lubuskie</b>	15,60	13,50	87%	22,30	27,40	123%
<b>Powiat Zielonogórski</b>	16,16	14,31	89%	19,90	24,90	125%
<b>Gmina Nowogród Bobrzański</b>	15,68	14,72	94%	19,50	25,10	129%

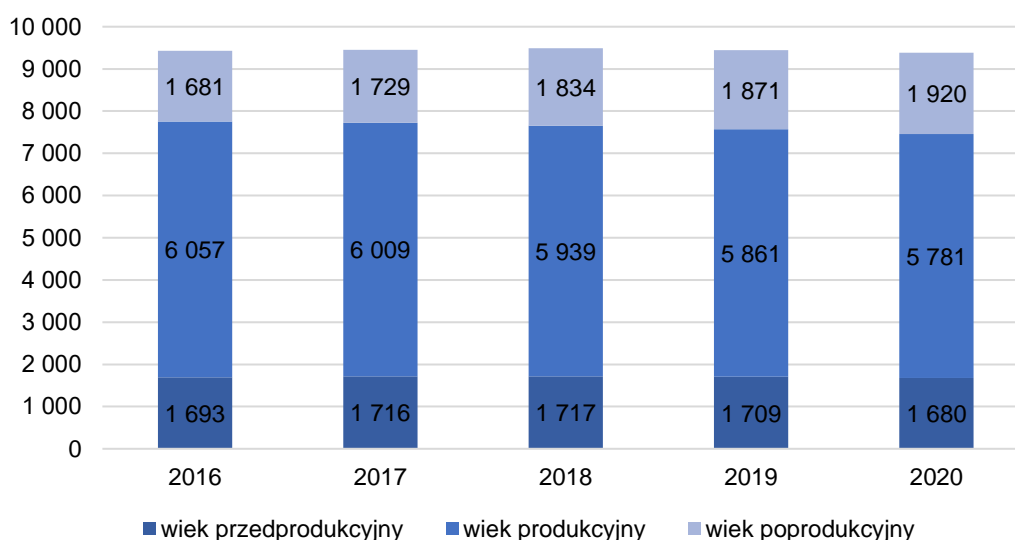
<sup>1</sup> ludność w wieku 25-34 lat w stosunku do ludności ogółem

<sup>2</sup> ludność w wieku poprodukcyjnym w stosunku do ludności w wieku produkcyjnym

Źródło: opracowanie własne na podstawie danych GUS.

Analizując strukturę ludności w Gminie Nowogród Bobrzański przedstawiona na Rycinie 8. można zauważyć, że udział poszczególnych grup wiekowych w ogólnej liczbie ludności nie ulega znacznym zmianom. Największą grupę stanowią osoby w wieku produkcyjnym – średnio 62% ogólnej liczby ludności. Osoby w wieku poprodukcyjnym stanowią podobny odsetek w liczbie mieszkańców, który wynosi średnio 19%. Liczba ludności maleje systematycznie w każdej grupie, co ma związek z ujemnym przyrostem naturalnym oraz odpływem ludności z Gminy. W 2020 r. liczba ludności w wieku produkcyjnym wynosiła 5 781 osób – o 276 osób mniej w stosunku do 2016 r.

**Rycina 8. Struktura ludności w Gminie Nowogród Bobrzański w latach 2016-2020.**



Źródło: opracowanie własne na podstawie danych GUS.

Tabela 10. przedstawia analizę wskaźnikową kapitału ludzkiego, w której uwzględniono następujące dane:

- udział osób w wieku przedprodukcyjnym w ogólnej liczbie ludności;
- ludność w wieku poprodukcyjnym na 100 osób w wieku produkcyjnym;
- udział osób w wieku poprodukcyjnym w ogólnej liczbie ludności;
- udział dzieci w wieku 0-3 lat w ogólnej liczbie mieszkańców;
- udział dzieci w wieku 3-6 lat w ogólnej liczbie mieszkańców.

Z analizy wynika, że największy udział osób do 18 roku życia (wiek przedprodukcyjny) w ogólnej liczbie ludności występował w jednostce nr 3 (20,8%), natomiast najniższy w jednostce NB3 (14,3). Najbardziej niekorzystanie pod względem liczby ludności w wieku poprodukcyjnym na 100 osób w wieku produkcyjnym oraz udział osób w wieku poprodukcyjnym w ogólnej liczbie ludności, wypadały jednostki: NB4 i NB2, a najkorzystniej wypadły jednostki analityczne nr 1 i 4. Pod względem udziału dzieci w wieku 0-3 lat w ogólnej liczbie mieszkańców najkorzystniej wypadły jednostki analityczne 1, 5 i 2, natomiast najgorzej prezentowała się sytuacja na terenie jednostek na obszarach miejskich: NB1, NB2. Najwyższy udział dzieci w wieku 3-6 lat w ogólnej liczbie mieszkańców wynoszący 4,9% odnotowano w jednostce analitycznej 2, a najgorzej na terenie jednostki analitycznej 6 – 2,4%.

**Tabela 10. Analiza wskaźnikowa kapitału ludzkiego w sferze społecznej.**

Jednostka analityczna	KAPITAŁ LUDZKI									
	Udział osób w wieku przedprodukcyjnym w ogólnej liczbie ludności		Ludność w wieku poprodukcyjnym na 100 osób w wieku produkcyjnym		Udział osób w wieku poprodukcyjnym w ogólnej liczbie ludności		Udział dzieci w wieku 0-3 lat w ogólnej liczbie mieszkańców		Udział dzieci w wieku 3-6 lat w ogólnej liczbie mieszkańców	
	wskaźnik	standaryzacja	wskaźnik	standaryzacja	wskaźnik	standaryzacja	wskaźnik	standaryzacja	wskaźnik	standaryzacja
<b>1</b>	18,3%	0,185	22,92	1,001	15,2%	1,035	3,8%	1,823	4,5%	0,601
<b>2</b>	18,2%	0,110	31,67	0,054	19,7%	0,009	2,9%	0,387	4,9%	1,166
<b>3</b>	20,8%	1,682	28,78	0,367	17,7%	0,464	2,2%	-0,743	4,9%	1,098
<b>4</b>	17,2%	-0,511	23,13	0,978	15,6%	0,960	2,3%	-0,602	4,7%	0,886
<b>5</b>	18,8%	0,460	25,56	0,715	16,5%	0,734	3,8%	1,804	4,5%	0,626
<b>6</b>	16,7%	-0,793	29,81	0,255	19,1%	0,136	2,8%	0,185	2,4%	-2,238
<b>7</b>	19,4%	0,848	26,12	0,654	16,7%	0,698	2,4%	-0,496	3,9%	-0,258
<b>NB1</b>	17,1%	-0,580	30,77	0,152	19,5%	0,046	1,8%	-1,422	3,8%	-0,385
<b>NB2</b>	18,0%	0,001	45,88	-1,481	25,8%	-1,400	2,2%	-0,772	4,3%	0,282
<b>NB3</b>	14,3%	-2,280	54,01	-2,360	30,1%	-2,387	2,3%	-0,554	3,4%	-0,813
<b>NB4</b>	19,5%	0,878	35,27	-0,334	21,0%	-0,296	2,9%	0,390	3,3%	-0,965
<b>DAG</b>	-	-	-	-	-	-	-	-	-	-

Źródło: opracowanie własne.

## POZIOM EDUKACJI

Na terenie Gminy nie ma szkół wyższego rzędu, funkcjonują natomiast dwie szkoły podstawowe w Nowogrodzie Bobrzańskim oraz szkoła podstawowa w Niwiskach. W Tabeli 11. przedstawiono liczbę uczniów w poszczególnych szkołach, liczbę oddziałów, średnią wielkość oddziału oraz liczbę etatów nauczycielskich. Największa jest Szkoła Podstawowa nr 1 im. J. Korczaka w Nowogrodzie Bobrzańskim – 270 uczniów, natomiast najmniejszą jest Szkoła Podstawowa im. Jana Pawła II w Niwiskach.

**Tabela 11. Szkoły podstawowe na terenie Gminy Nowogród Bobrzański**

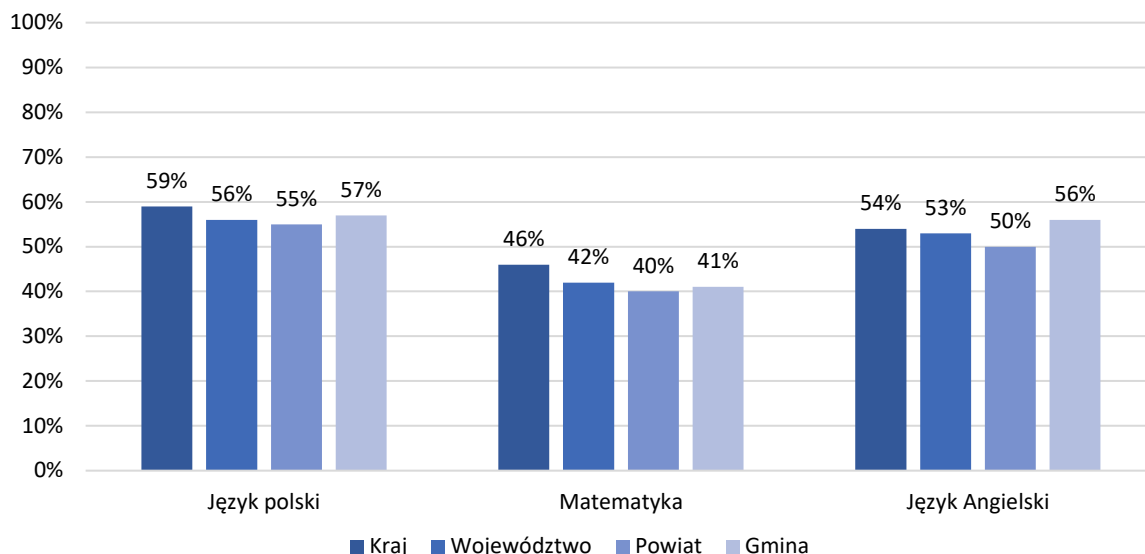
Lp.	Nazwa szkoły	Liczba uczniów	Liczba oddziałów	Średnia wielkość oddziału	Liczba etatów nauczycieli
1.	Szkoła Podstawowa Nr 1 im. J. Korczaka w Nowogrodzie Bobrzańskim	270	18	15	34,52
2.	Szkoła Podstawowa Nr 2 im. H. Brodatego w Nowogrodzie Bobrzańskim	218	14	15,5	30,56
3.	Szkoła Podstawowa im. Jana Pawła II w Niwiskach	140	8	17,5	18,38

Źródło: opracowanie własne na podstawie danych z Urzędu Gminy.

Stan bazy dydaktycznej w szkołach podstawowych na terenie gminy jest zróżnicowany. W Szkole Podstawowej nr 1 w Nowogrodzie Bobrzańskim jest 16 sal lekcyjnych, nie ma natomiast pracowni językowych oraz szafek dla każdego ucznia. Sala gimnastyczna wymaga remontu. Modernizacji wymaga również cały budynek, plac apelowy przed szkołą oraz wszelkie instalacje elektryczne czy wodno-kanalizacyjne. Szkoła Podstawowa nr 2 w Nowogrodzie Bobrzańskim posiada 16 sal lekcyjnych, pracownie językowe oraz szafki dla każdego ucznia. Infrastruktura sportowa należąca do tej szkoły jest w dobrym stanie, brakuje jednak parkingu. Szkoła Podstawowa w Niwiskach to najmniejsza ze szkół, posiada salę gimnastyczną bardzo dobrym stanie oraz pracownię językową. W każdej ze szkół działa gabinet pielęgniarki oraz świetlica, jednak żadna z nich nie ma klas dwujęzycznych, sportowych czy integracyjnych.

Osiągnięcia uczniów są wynikiem nauczania i uczenia się. W znacznym stopniu zależą od zdolności i aspiracji, ale także środowiska rodzinnego. Badanie postępów edukacyjnych i osiągnięć uczniów może przybierać różne formy. Najczęściej są to sprawdziany wewnętrzne i zewnętrzne oraz konkursy przedmiotowe. Wyniki egzaminu w roku szkolnym 2020/2021 wskazują, że wszystkie szkoły osiągnęły porównywalny poziom. Na poniższym wykresie zostały przedstawione wyniki egzaminów ósmoklasisty, zestawiając średnie wyniki uczniów z Gminy ze średnią krajową, wojewódzką i powiatową. Ich analiza wskazuje, że średnia wyników z poszczególnych przedmiotów na terenie Gminy jest wyższa od średnich dla powiatu zielonogórskiego. Należy zwrócić uwagę na wyniki z języka angielskiego na tle kraju, województwa i powiatu.

**Rycina 9. Wyniki egzaminu ósmoklasisty w Gminie Nowogród Bobrzański w latach 2020 i 2021 na tle kraju, województwa i powiatu.**



Źródło: opracowanie własne na podstawie danych OKE 2020 i 2021.

**Tabela 12. Analiza wskaźnikowa poziomu edukacji w sferze społecznej.**

POZIOM EDUKACJI				
Jednostka analityczna	Średnie wyniki egzaminu ósmoklasisty (średnia z 3 przedmiotów)		Średnie wyniki egzaminu ósmoklasisty (średnia z j. polskiego i matematyki)	
	wskaźnik	standaryzacja	wskaźnik	standaryzacja
<b>1</b>	51,81	-0,014	48,86	-0,622
<b>2</b>	52,76	0,433	48,74	-1,268
<b>3</b>	50,24	-0,760	49,05	0,454
<b>4</b>	53,85	0,952	48,90	-0,384
<b>5</b>	54,94	1,470	49,06	0,500
<b>6</b>	48,99	-1,357	49,20	1,314
<b>7</b>	54,21	1,125	48,95	-0,089
<b>NB1</b>	48,99	-1,357	49,20	1,314
<b>NB2</b>	48,99	-1,357	49,20	1,314
<b>NB3</b>	52,76	0,433	48,74	-1,268
<b>NB4</b>	52,76	0,433	48,74	-1,268
<b>DAG</b>	-	-	-	-

Źródło: opracowanie własne.

Na podstawie analizy wskaźnikowej poziomu edukacji w poszczególnych jednostkach analitycznych badających średnie wyniki egzaminu ósmoklasisty obejmujących średnią z trzech przedmiotów najlepsze wyniki uzyskali uczniowie na terenie jednostek 4 (53,85%), 5 (54,94%) i 7 (54,21%), natomiast najniższe wyniki uzyskano w jednostkach NB1 (48,99%), NB2 (48,99%) i 6 (48,99%). Średnie

wyniki egzaminu ósmoklasisty obejmujące język polski i matematykę uzyskano w jednostkach NB1, NB2 i 6, najniższe wyniki uzyskano w jednostkach analitycznych 2, NB3 i NB4.

## AKTYWNOŚĆ SPOŁECZNA

Miejszem wyrażania, uzgadniania, a także realizacji celów oraz wspólnego działania ludzi o podobnych zainteresowaniach są stowarzyszenia, organizacje pozarządowe oraz fundacje. Według Ministerstwa Sprawiedliwości (system EKRS) w 2020 roku na terenie Gminy Nowogród Bobrzański działało 20 organizacji pozarządowych, stowarzyszeń oraz fundacji. Oprócz Ochotniczych Straży Pożarnych należą do nich: Ognisko Towarzystwa Krzewienia Kultury Fizycznej "Wrzos" (w likwidacji), Ludowy Zespół Sportowy "Zieloni" Nowogród Bobrzański, "Fundacja Polskiej Sztuki", Gminny Klub Sportowy "Fadom", Stowarzyszenie Na Rzecz Dostępnego Budownictwa Socjalnego, Stowarzyszenie "Bez Barrier, Bez Granic", Fundacja "Pomocna Dłoń", Stowarzyszenie "Przyjaciół Drągowiny - Rosa", Stowarzyszenie Kulturalno-Edukacyjne "Kurtyna", Fundacja Wzajemnej Pomocy "Arka", Stowarzyszenie "Crash-Klub", "Lepiej Razem", Stowarzyszenie Na Rzecz Rozwoju Wspólnoty Kotowic "Kotvica", Stowarzyszenie Na Rzecz Rozwoju Edukacji, Kultury i Integracji Społecznej "Gniazdo".

Niektóre zadania Gminy Nowogród Bobrzański dokonywane są we współpracy z powyższymi organizacjami pozarządowymi, dlatego organizacje te otrzymują od Gminy pomoc (również finansową z budżetu Gminy) na realizowane zadania.

Tabela 13. zawiera informacje dotyczące najważniejszych partnerów społecznych, gospodarczych i kulturalnych Gminy Nowogród Bobrzański wraz z opisem współpracy.

**Tabela 13. Tabela Partnerzy Gminy Nowogród Bobrzański**

Nazwa Partnera	Charakter Współpracy z Gminą
<b>Gminy partnerskie powiatu zielonogórskiego (Świdnica, Czerwieńsk, Zabór, Trzebiechów, Sulechów, Kargowa, Bojadła, Babimost)</b>	współpraca w zakresie działań kulturalnych, sportowych, rekreacyjnych oraz wymiany dobrych praktyk w funkcjonowaniu samorządu,
<b>Zagraniczne Gminy partnerskie: Lübbenau – Niemcy, Bellingwedde – Holandia, Cimisia – Mołdowa</b>	współpraca w zakresie możliwości wymiany kulturalnej, gospodarczej oraz informacyjnej, przeniesienie dobrych praktyk jednostek zagranicznych na lokalne, promocja Gminy, współudział w różnych projektach,
<b>Stowarzyszenie Fiber, Stowarzyszenie Przyjaciół Drągowiny- ROSA,</b>	współpraca w zakresie organizowania działań kulturalnych i sportowych
<b>Kluby sportowe</b>	współpraca w zakresie organizowania wydarzeń sportowych,
<b>Jednostki OSP</b>	współpraca w zakresie działania na rzecz społeczności lokalnej,
<b>Ludowy Zespół „Bobrzanki”</b>	współpraca w zakresie organizowania i prowadzenia działań kulturalnych zreszających mieszkańców Gminy,

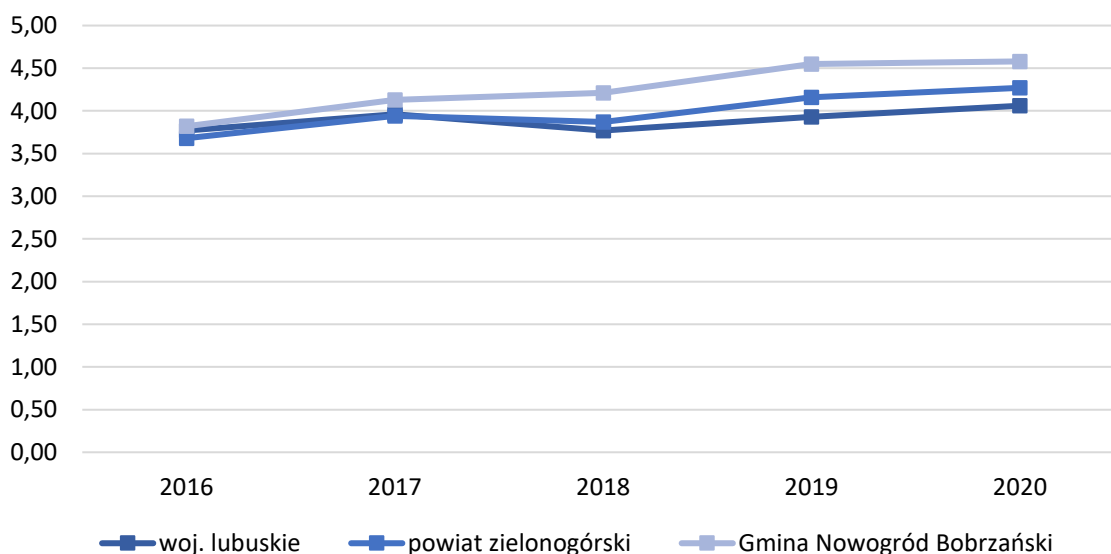
Źródło: opracowanie własne na podstawie danych z Urzędu Gminy

Na terenie Gminy funkcjonuje 8 świetlic wiejskich w: Nowogrodzie Bobrzańskim, Bogaczewie, Pierzwini, Niwiskach, Drągowinie, Klępinie, Urzutach oraz w Wysokiej. Świetlice wiejskie to forma małego centrum kultury, dostępnego dla wszystkich mieszkańców Gminy. Ich zadaniem jest integrowanie społeczności lokalnej w każdym wieku.

O aktywności mieszkańców danej gminy oraz ich zaangażowaniu w życie społeczne może świadczyć m.in. liczba działających na jej terenie organizacji pozarządowych w przeliczeniu na 1 tys. mieszkańców. Zestawiając ten wskaźnik dla Gminy Nowogród Bobrzański, powiatu zielonogórskiego i województwa lubuskiego zauważyć można, iż charakteryzuje się on tendencją wzrostową na przestrzeni analizowanych lat, a dodatkowo jest on wyższy w porównaniu do średniej powiatu i województwa.

Wykres przedstawiony na Rycinie 10. obrazuje liczbę fundacji, stowarzyszeń i organizacji społecznych przypadających na 1 tysiąc mieszkańców w Gminie Nowogród Bobrzański, w porównaniu do wyników osiągniętych dla powiatu zielonogórskiego i województwa lubuskiego. Dla Gminy Nowogród Bobrzański wspomniany wskaźnik plasował się na bardzo wysokim poziomie. W latach 2016 - 2020 roku był on wyższy dla omawianej Gminy niż dla powiatu zielonogórskiego i województwa lubuskiego.

**Rycina 10. Fundacje, stowarzyszenia i organizacje społeczne na 1 tys. mieszkańców w Gminie Nowogród Bobrzański na tle województwa lubuskiego i powiatu zielonogórskiego.**



Źródło: opracowanie własne na podstawie danych GUS.

Analiza gminy pod względem aktywności społecznej obejmowała następujące wskaźniki:

- liczba fundacji, stowarzyszeń i organizacji społecznych na 100 mieszkańców;
- liczba kół gospodyń wiejskich na 100 mieszkańców.

Największa liczba fundacji, stowarzyszeń i organizacji społecznych na 100 mieszkańców wynosiła 1,04 i przypadała na jednostkę analityczną 1. Na terenie jednostki analitycznej 6 nie funkcjonowała żadna organizacja. Pod względem działalności kół gospodyń wiejskich najkorzystniej wypadły jednostki analityczne 5 i 7.

**Tabela 14. Analiza wskaźnikowa poziomu aktywności społecznej w sferze społecznej.**

AKTYWNOŚĆ SPOŁECZNA				
Jednostka analityczna	Liczba fundacji, stowarzyszeń i organizacji społecznych na 100 mieszkańców		Liczba kół gospodyń wiejskich na 100 mieszkańców	
	wskaźnik	standaryzacja	wskaźnik	standaryzacja
<b>1</b>	1,04	2,311	0,00	-0,462
<b>2</b>	0,73	1,176	0,00	-0,462
<b>3</b>	0,44	0,127	0,00	-0,462
<b>4</b>	0,55	0,513	0,00	-0,462
<b>5</b>	0,45	0,161	0,18	2,546
<b>6</b>	0,00	-1,496	0,00	-0,462
<b>7</b>	0,25	-0,582	0,12	1,611
<b>NB1</b>	0,25	-0,587	0,00	-0,462
<b>NB2</b>	0,20	-0,769	0,00	-0,462
<b>NB3</b>	0,23	-0,641	0,00	-0,462
<b>NB4</b>	0,35	-0,212	0,00	-0,462
<b>DAG</b>				

Źródło: opracowanie własne.

## 4.2 Sfera gospodarcza

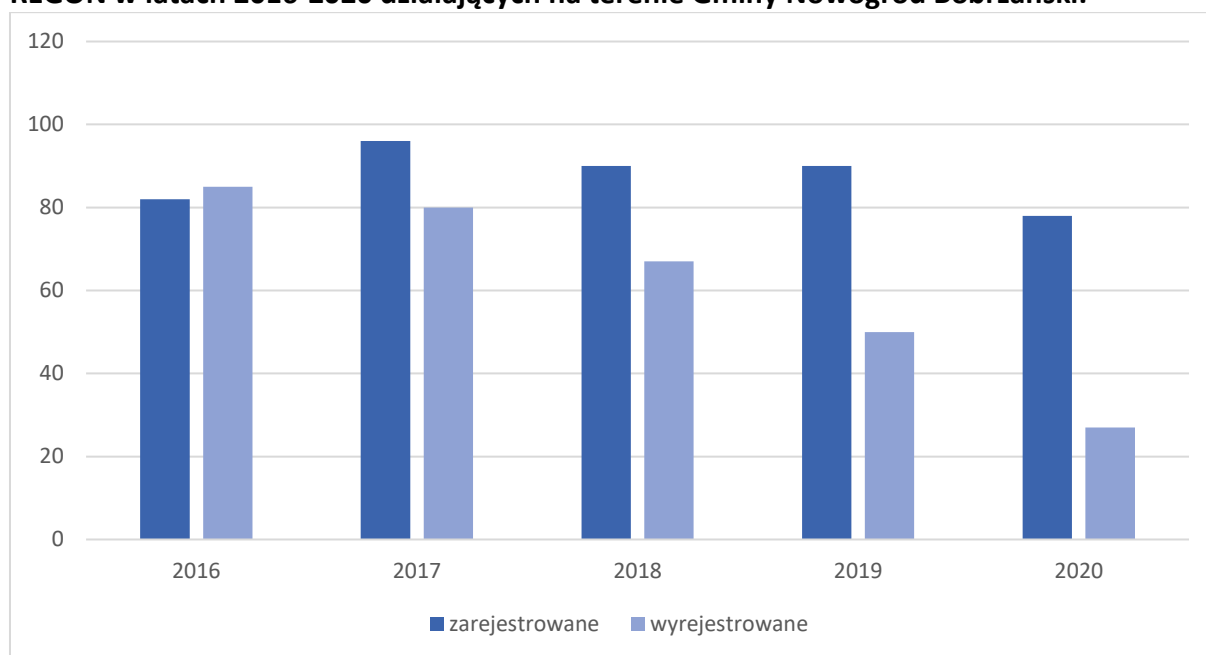
Zgodnie z danymi Głównego Urzędu Statystycznego, w 2020 roku na terenie Gminy Nowogród Bobrzański działało 837 podmiotów gospodarczych wpisanych do rejestru REGON<sup>3</sup>. Liczba ta stanowiła 10,4 % wszystkich (8028) podmiotów gospodarczych zarejestrowanych w powiecie zielonogórskim. W latach 2016-2020 liczba podmiotów gospodarczych zlokalizowanych na terenie Gminy Nowogród Bobrzański zwiększyła się o 133 podmioty gospodarcze.

Wśród największych podmiotów gospodarczych prowadzących działalność gospodarczą na terenie Gminy wskazać należy: firmę budowlaną „EUROBUD”, Nadleśnictwo Krzystkowice, tartak „Bumet”, Zielonogórskie Zakłady Eksploatacji Kruszywa, firmę „Be Beton”, „Studio Schody” oraz „Treppen Studio Jesionka”, „Cowan-Mobel”, „Brewka”, „Marvel”.

Na wykresie przedstawionym na Rycinie 11. zaprezentowano porównanie podmiotów nowo zarejestrowanych i wyrejestrowanych z rejestru REGON działających na terenie badanej jednostki samorządu terytorialnego. Analiza dotyczy zmian w latach 2016-2020. Liczba nowo zarejestrowanych przedsiębiorstw od roku 2017 corocznie przewyższała liczbę podmiotów wyrejestrowanych. Dodatkowo zauważyć można tendencję spadkową dla jednostek wyrejestrowywanych, co jest zjawiskiem pozytywnym i świadczy o sprzyjających warunkach do rozwoju przedsiębiorczości i tworzenia nowych działalności gospodarczych.

<sup>3</sup> Krajowy Rejestr Urzędowy Podmiotów Gospodarki Narodowej

**Rycina 11. Porównanie podmiotów nowo zarejestrowanych i wyrejestrowanych z rejestru REGON w latach 2016-2020 działających na terenie Gminy Nowogród Bobrzański.**



Źródło: opracowanie własne na podstawie danych GUS.

Analiza wskaźnikowa sfery gospodarczej uwzględniła cztery wskaźniki:

- liczba zarejestrowanych podmiotów gospodarczych w 2020 roku na 100 mieszkańców;
- liczba zarejestrowanych podmiotów gospodarczych w 2020 roku na 100 osób w wieku produkcyjnym;
- liczba wyrejestrowanych podmiotów gospodarczych w 2020 roku na 100 mieszkańców;
- liczba wyrejestrowanych podmiotów gospodarczych w 2020 roku na 100 osób w wieku produkcyjnym.

Liczba zarejestrowanych podmiotów gospodarczych w 2020 roku na 100 mieszkańców wyniosła 1,10, 0,72 i 0,49 w jednostkach NB1, 5 i NB4. Tak samo korzystnie wypadły te jednostki w aspekcie liczby zarejestrowanych podmiotów gospodarczych w 2020 roku na 100 osób w wieku produkcyjnym (NB1 – 1,74; 5 – 1,12; NB4 – 0,82). Na terenie jednostki 3 w roku 2020 nie powstała żadna nowa działalność gospodarcza. Na terenach wiejskich w 2020 roku ani jedno przedsiębiorstwo nie zostało zlikwidowane. Na terenie miasta najwięcej zlikwidowanych podmiotów gospodarczych przypadło na obszar jednostki analitycznej NB4.

Tabela 15. Analiza wskaźnikowa aktywności gospodarczej w sferze gospodarczej.

AKTYWNOŚĆ GOSPODARCZA								
Jednostka analityczna	Liczba zarejestrowanych podmiotów gospodarczych w 2020 roku na 100 mieszkańców		Liczba zarejestrowanych podmiotów gospodarczych w 2020 roku na 100 osób w wieku produkcyjnym		Liczba wyrejestrowanych podmiotów gospodarczych w 2020 roku na 100 mieszkańców		Liczba wyrejestrowanych podmiotów gospodarczych w 2020 roku na 100 osób w wieku produkcyjnym	
	wskaźnik	standaryzacja	wskaźnik	standaryzacja	wskaźnik	standaryzacja	wskaźnik	standaryzacja
<b>1</b>	0,35	-0,097	0,52	-0,164	0,00	0,673	0,00	0,672
<b>2</b>	0,18	-0,654	0,29	-0,658	0,00	0,673	0,00	0,672
<b>3</b>	0,00	-1,273	0,00	-1,294	0,00	0,673	0,00	0,672
<b>4</b>	0,22	-0,529	0,33	-0,588	0,00	0,673	0,00	0,672
<b>5</b>	0,72	1,183	1,12	1,130	0,00	0,673	0,00	0,672
<b>6</b>	0,40	0,081	0,62	0,053	0,00	0,673	0,00	0,672
<b>7</b>	0,25	-0,427	0,39	-0,449	0,00	0,673	0,00	0,672
<b>NB1</b>	1,10	2,481	1,74	2,484	0,08	-0,214	0,13	-0,139
<b>NB2</b>	0,27	-0,358	0,48	-0,255	0,14	-0,815	0,25	-0,865
<b>NB3</b>	0,14	-0,798	0,25	-0,750	0,20	-1,435	0,36	-1,526
<b>NB4</b>	0,49	0,392	0,82	0,491	0,28	-2,249	0,47	-2,177
<b>DAG</b>	-	-	-	-	-	-	-	-

Źródło: opracowanie własne.

### 4.3 Sfera środowiskowa

Ustawa o rewitalizacji wskazuje, że szczególnymi zjawiskami kryzysowymi występującymi w sferze środowiskowej są przekroczone standardy jakości środowiska oraz obecność odpadów stwarzających zagrożenie dla życia, zdrowia ludzi lub stanu środowiska.

Przykładem odpadu, którego szkodliwość dla zdrowia i życia ludzi pozostaje udowodniona, jest azbest.

Azbest to grupa występujących w przyrodzie, włóknistych minerałów krzemianowych, powstałych na drodze procesów metamorficznych, które można rozdzielić na cienkie i trwałe wiązki. Jego szerokie zastosowanie widoczne jest w wielu gałęziach przemysłu, z uwagi na znakomite właściwości izolacyjne włókien azbestowych (odporność na wysokie temperatury, ogień i substancje chemiczne, nieprzewodzenie prądu itp.). Azbest był także często używany do wzmacniania cementu i innych materiałów.

Tematyka dotycząca azbestu, ze względu na jego dużą szkodliwość, jest szczegółowo regulowana przez akty prawne zarówno w prawodawstwie polskim, jak i na poziomie prawa europejskiego. Zgodnie z rozporządzeniem Ministra Zdrowia z dnia 2 września 2005 roku w sprawie wykazu substancji niebezpiecznych wraz z ich klasyfikacją i oznakowaniem (Dz.U. 2005 nr 201 poz. 1674) azbest widnieje jako substancja o udokumentowanym działaniu rakotwórczym kategorii 1, stanowiącym poważne zagrożenie zdrowia w następstwie narażenia na długotrwale oddziaływanie na drogi oddechowe.<sup>4</sup>

Gmina Nowogród Bobrzański prowadzi stopniowe usuwanie wyrobów zawierających azbest, co umożliwi eliminację jego negatywnego wpływu na zdrowie mieszkańców oraz stan środowiska. Proces eliminacji tego materiału prowadzony jest w oparciu o Uchwałę nr XXXVIII/221/2016 Rady Miejskiej w Nowogrodzie Bobrzańskim z dnia 28 grudnia 2016 r. w sprawie: uchwalenia „Programu usuwania wyrobów zawierających azbest dla Gminy Nowogród Bobrzański na lata 2016-2032”.

Sytuację w sferze środowiskowej przeanalizowano na podstawie danych obrazujących pokrycie przestrzeni wyrobami azbestowymi, tj. powierzchni materiałów zawierających azbest na 100 mieszkańców. Największa powierzchnia materiałów zawierających azbest na 100 mieszkańców występuje w jednostce analitycznej nr 3 i wynosi 3408,41 m<sup>2</sup>, najmniej azbestu zlokalizowane jest na terenie jednostki analitycznej NB3 gdzie, wskaźnik wynosi 70,29 m<sup>2</sup> na 100 mieszkańców.

---

<sup>4</sup> Na podstawie Uchwały nr XXXVIII/221/2016 Rady Miejskiej w Nowogrodzie Bobrzańskim z dnia 28 grudnia 2016 r. w sprawie: uchwalenia „Programu usuwania wyrobów zawierających azbest dla Gminy Nowogród Bobrzański na lata 2016-2032”

**Tabela 16. Analiza wskaźnikowa pokrycia powierzchni publicznej azbestem w sferze środowiskowej.**

POKRYCIE AZBESTEM		
Jednostka analityczna	Powierzchnia materiałów zawierających azbest na 100 mieszkańców	
	wskaźnik	standaryzacja
<b>1</b>	173,01	0,909
<b>2</b>	1837,52	-0,794
<b>3</b>	3408,41	-2,401
<b>4</b>	1574,70	-0,525
<b>5</b>	1411,28	-0,358
<b>6</b>	1127,57	-0,068
<b>7</b>	1395,52	-0,342
<b>NB1</b>	111,02	0,973
<b>NB2</b>	207,87	0,873
<b>NB3</b>	70,29	1,014
<b>NB4</b>	360,16	0,718
<b>DAG</b>	-	-

Źródło: opracowanie własne.

#### 4.4 Sfera przestrzenno-funkcjonalna

Sytuację w sferze przestrzenno-funkcjonalnej przeanalizowano na podstawie danych obrazujących dostęp do określonych obiektów infrastruktury publicznej tj.:

- liczba obiektów infrastruktury sportowej na 100 mieszkańców;
- liczba ogólnodostępnych placów zabaw (bez szkolnych) na 100 mieszkańców.

Obiekty infrastruktury sportowej, w szczególności place zabaw umożliwiają mieszkańcom jednostki samorządu terytorialnego prowadzenie aktywnego trybu życia już od najmłodszych lat. Aktywność fizyczna przekładająca się na sprawność psychofizyczną prowadzi do kształtowania wśród mieszkańców postaw prozdrowotnych, tak ważnych szczególnie w obliczu epidemii wirusa SARS-CoV-2.

Na terenie Gminy Nowogród Bobrzański problemy w sferze przestrzenno-funkcjonalnej zauważalne są przede wszystkim w dostępności infrastruktury sportowej. W większości jednostek analiza wskaźnikowa dotycząca liczby obiektów infrastruktury sportowej na 100 mieszkańców oraz liczby ogólnodostępnych placów zabaw (bez szkolnych) na 100 mieszkańców wykazała wartości ujemne, stanowiące o niedostatecznej liczbie takich obiektów. Największy problem zdiagnozowano w na terenach miejskich (NB1, NB2, NB3, NB4).

**Tabela 17. Analiza wskaźnikowa sfery przestrzenno-funkcjonalnej.**

DOSTĘPNOŚĆ INFRASTRUKTURY PUBLICZNEJ				
Jednostka analityczna	Liczba obiektów infrastruktury sportowej na 100 mieszkańców		Liczba ogólnodostępnych placów zabaw (bez szkolnych) na 100 mieszkańców	
	wskaźnik	standaryzacja	wskaźnik	standaryzacja
<b>1</b>	2,08	1,410	1,38	1,930
<b>2</b>	1,28	0,337	0,55	0,064
<b>3</b>	2,21	1,592	1,33	1,804
<b>4</b>	0,99	-0,050	0,33	-0,422
<b>5</b>	0,63	-0,523	0,27	-0,550
<b>6</b>	1,99	1,297	0,80	0,622
<b>7</b>	1,00	-0,036	0,50	-0,044
<b>NB1</b>	0,12	-1,209	0,05	-1,043
<b>NB2</b>	0,42	-0,808	0,26	-0,571
<b>NB3</b>	0,54	-0,642	0,23	-0,635
<b>NB4</b>	0,00	-1,370	0,00	-1,154
<b>DAG</b>	-	-	-	-

Źródło: opracowanie własne.

#### 4.5 Sfera techniczna

Zły stan techniczny obiektów przestrzeni publicznej zauważalny jest praktycznie natychmiast. Zdegradowane, a niekiedy także zdewastowane, obiekty szpecą przestrzeń miejską zakłócając jej ład przestrzenny i walory estetyczne. Często miejsca takie unikane są przez społeczność lokalną, prowadząc w efekcie do ich całkowitego opustoszenia i powstawania pustostanów.

Budynki komunalne, rozumiane potocznie jako ogół budynków należących do **Gminy Nowogród Bobrzański**, służące realizacji zadań własnych Gminy, w znacznej części przypadków wymagają gruntownych lub częściowych remontów.

Przestrzeń, w której realizowane są usługi z zakresu oświaty (budynki szkoły, przedszkoli), ochrony zdrowia (ośrodki zdrowia, przychodnie), działania władz samorządowych (budynki urzędów, placówek) itp. w dużym stopniu oddziałuje na poziom ogólnego zadowolenia mieszkańców z realizacji tych usług, co w sposób bezpośredni wiąże się z nastrojami i emocjami pojawiającymi się w sferze społecznej.

Przykładem obrazującym relacje zachodzące pomiędzy sferą społeczną, a techniczną może być zadowolenie ucznia, którego wyremontowany i przystosowany do potrzeb społeczności uczniowskiej budynek szkoły, w sposób naturalny będzie zachęcał do spędzania w nim czasu i uczenia się.

Do analizy wskaźnikowej dla strefy technicznej przyjęto dane dotyczące liczby obiektów przestrzeni publicznej, w złym stanie technicznym na 100 mieszkańców. Na obszarach

wiejskich najgorszą sytuację odnotowano na terenie jednostki analitycznej 3, natomiast na terenach miejskich najwięcej obiektów w złym stanie technicznym zlokalizowanych było w jednostce NB2.

**Tabela 18. Analiza wskaźnikowa sfery technicznej.**

Jednostka analityczna	STAN TECHNICZNY PRZESTRZENI PUBLICZNEJ	
	Liczba obiektów przestrzeni publicznej w złym stanie technicznym na 100 mieszkańców	
	wskaźnik	standaryzacja
<b>1</b>	0,35	-0,419
<b>2</b>	0,00	1,001
<b>3</b>	0,88	-2,630
<b>4</b>	0,11	0,551
<b>5</b>	0,27	-0,111
<b>6</b>	0,40	-0,634
<b>7</b>	0,12	0,490
<b>NB1</b>	0,01	0,943
<b>NB2</b>	0,30	-0,234
<b>NB3</b>	0,23	0,045
<b>NB4</b>	0,00	1,001
<b>DAG</b>	-	-

Źródło: opracowanie własne.

## 5. Analiza niezamieszkałej jednostki analitycznej

**Wyróżniającym** się w skali Gminy terenem jest obszar przemysłowy i powojenny obejmujący tereny dawnego Kombinatów DAG Alfred Nobel Krzystkowie, będący pozostałością niemieckiej fabryki amunicji na terenie lasów Gminy Nowogród Bobrzański. Jednostka ta została wydzielona ze względu na unikatowość pod względem przestrzennym i architektonicznym, ale również historycznym, nie tylko w skali lokalnej, ale również regionalnej. Ponadto obszar ten ma ciekawą i tajemniczą historię oraz posiadany olbrzymi potencjał, którego wykorzystanie może wpłynąć również na obszary zdegradowane na terenie **Gminy**.

**Obszar obecnie jest mocno zdegradowany i ze względu na swój stan techniczny stanowi duże niebezpieczeństwo dla osób eksplorujących obiekty. Brak dofinansowania, możliwości prowadzenia inwestycji oraz skomplikowana sytuacja prawna utrudnia prowadzenie jakichkolwiek działań na przedmiotowym terenie oraz umożliwienia udostępnienia obiektu do zwiedzania.**

Alfred Nobel Dynamit AG obejmuje tereny kompleksów leśnych położonych częściowo na terenie Miasta Nowogród Bobrzański, a częściowo na terenie kompleksów leśnych należących do miejscowości Cieszów. Obiekty fabryki rozmieszczone były na obszarze 35 km<sup>2</sup>. Powstanie budynków i budowli było objęte tajemnicą, dokładny czas powstania kompleksu jest niemożliwy do określenia. Najbardziej wiarygodne źródła wskazują, na powstanie obiektów w 1939 roku jako filia koncernu IG Farben. Powstały kompleks był prawie samowystarczalny. Do dziś można odnaleźć ruiny budynków mieszkalnych, biurowych, laboratoriów, zakładu produkcyjnego oraz pozostałości sieci kolejowej. W samym zakładzie funkcjonowała filia obozu koncentracyjnego Gross Rosen, którego więźniowie wykonywali przymusową pracę przy produkcji materiałów wybuchowych. Do najciekawszych zachowanych obiektów należy zaliczyć: budynek administracyjny – kasyno; budynek nitracji celulozy – hotelowiec; elektrociepłownia; składnica opału; strzelnica; remiza strażacka; oczyszczalnia ścieków; budynek produkcyjny – kotły; hala Holendrów; zbiorniki.

Jednostka analityczna objęła 4,11 km<sup>2</sup> obejmując swym zasięgiem najcenniejsze i najlepiej zachowane obiekty kompleksu.

## 6. Wyznaczenie obszaru zdegradowanego

Zgodnie z przyjętą metodą do obszaru zdegradowanego włączone mogą zostać wszystkie te jednostki analityczne, których wskaźnik syntetyczny natężenia zjawisk kryzysowych w sferze społecznej jest niższy niż 0 oraz dla których zidentyfikowano przynajmniej jedno negatywne zjawisko w przynajmniej jednej z 4 sfer wskazanych w art. 9 ust. 1 pkt 1-4 Ustawy o rewitalizacji.

Zgodnie z Ustawą o rewitalizacji, obszar zdegradowany może być podzielony na podobszary, w tym podobszary nieposiadające ze sobą wspólnych granic, pod warunkiem stwierdzenia na każdym z podobszarów występowania koncentracji negatywnych zjawisk społecznych oraz gospodarczych, środowiskowych, przestrzenno-funkcjonalnych lub technicznych.

Dokonana w poprzedniej części dokumentu analiza wskaźnikowa, pozwoliła zdiagnozować natężenie zjawisk kryzysowych sfery społecznej w następujących jednostkach analitycznych Miasta i Gminy Nowogród Bobrzański: NB2, 3, NB3, 4, 6 i 7.

Z kolei analiza wskaźnikowa oparta na korelacji sfery społecznej z pozostałymi sferami tj.: gospodarczą, środowiskową, przestrzenno-funkcjonalną i techniczną pozwoliła uzyskać macierz obrazującą występowanie negatywnych zjawisk w poszczególnych jednostkach analitycznych.

W Tabeli 19 przedstawiono w sposób zbiorczy wyniki analizy sfery społecznej, gospodarczej, środowiskowej, przestrzenno-funkcjonalnej i technicznej przy użyciu wskaźnika syntetycznego.

Tabela nr 20 przedstawia to samo zestawienie po uszeregowaniu i uporządkowaniu występowania negatywnych zjawisk w poszczególnych sferach. W sferze społecznej jednostki analityczne zostały uszeregowane zgodnie z natężeniem występowania zjawisk kryzysowych w tej sferze; kolor czerwony oznacza wysokie natężenie problemów społecznych, a kolor zielony natężenie niskie.

Dodatkowo, czerwonym znakiem „-” wyróżniono występowanie zjawisk kryzysowych w poszczególnych jednostkach analitycznych w każdej z pozostałych sfer.

W przyjętej analizie, obszar zdegradowany stanowi 6 podobszarów zamieszkałych i 1 podobszar niezamieszkały, których łączna powierzchnia wynosi 126,83 km<sup>2</sup>, co stanowi 48,8% ogólnej powierzchni gminy. Zamieszkuje je łącznie 4 743 osób, co stanowi 53,0% wszystkich mieszkańców Miasta i Gminy Nowogród Bobrzański. Obszar niezamieszkały zajmuje powierzchnię 4,11 km<sup>2</sup>, co przekłada się na 1,6% powierzchni Gminy.

**Tabela 19. Analiza sfery społecznej, gospodarczej, środowiskowej, przestrzenno-funkcjonalnej i technicznej przy użyciu wskaźnika syntetycznego – zestawienie zbiorcze.**

Jednostka analityczna	Sfera społeczna	Sfera gospodarcza	Sfera środowiskowa	Sfera przestrzenno-funkcjonalna	Sfera techniczna
1	0,096	0,271	0,909	1,670	-0,419
2	0,317	0,008	-0,794	0,201	1,001
3	-0,307	-0,306	-2,401	1,698	-2,630
4	-0,224	0,057	-0,525	-0,236	0,551
5	0,455	0,915	-0,358	-0,537	-0,111
6	-0,190	0,370	-0,068	0,959	-0,634
7	-0,079	0,118	-0,342	-0,040	0,490
NB1	0,116	1,153	0,973	-1,126	0,943
NB2	-0,385	-0,573	0,873	-0,690	-0,234
NB3	-0,232	-1,127	1,014	-0,638	0,045
NB4	0,433	-0,886	0,718	-1,262	1,001
DAG	-	-	-	-	-

Źródło: opracowanie własne.

**Tabela 20. Obszary zdegradowane na terenie Miasta i Gminy Nowogród Bobrzański.**

Jednostka analityczna	Sfera społeczna	Sfera gospodarcza	Sfera środowiskowa	Sfera przestrzenno-funkcjonalna	Sfera techniczna
NB2	-0,385	-	+	-	-
3	-0,307	-	-	+	-
NB3	-0,232	-	+	-	+
4	-0,224	+	-	-	+
6	-0,190	+	-	+	-
7	-0,079	+	-	-	+
1	0,096	+	+	+	-
NB1	0,116	+	+	-	+
2	0,317	+	-	+	+
NB4	0,433	-	+	-	+
5	0,455	+	-	-	-
DAG					

Źródło: opracowanie własne.

## 7. Wyznaczenie obszaru rewitalizacji

Obszar rewitalizacji to zgodnie z art. 10 Ustawy o rewitalizacji: obszar obejmujący całość lub część obszaru zdegradowanego, cechujący się szczególną koncentracją negatywnych zjawisk, o których mowa w art. 9 ust. 1, na którym z uwagi na istotne znaczenie dla rozwoju lokalnego gmina zamierza prowadzić rewitalizację.

Obszar rewitalizacji nie może być większy niż 20% powierzchni Gminy oraz zamieszkały przez więcej niż 30% liczby mieszkańców Gminy.

Z ustawy wynika zatem, że aby dany obszar Gminy mógł zostać uznany za obszar rewitalizacji konieczne jest, by występowała na nim koncentracja negatywnych zjawisk oraz by obszar ten był istotny dla rozwoju lokalnego całej Gminy.

Ponadto zgodnie z Art. 10 ust. 3 Ustawy z dnia 9 października 2015 r. o rewitalizacji: niezamieszkałe tereny przemysłowe, w tym portowe i wydobywcze, tereny powojenne albo pokolejowe, na których występują negatywne zjawiska, o których mowa w art. 9 ust. 1 pkt 1–4, mogą wejść w skład obszaru rewitalizacji wyłącznie w przypadku, gdy działania możliwe do przeprowadzenia na tych terenach przyczynią się do przeciwdziałania negatywnym zjawiskom społecznym, o których mowa w art. 9 ust. 1

Zgodnie z ustaleniami dokonanyymi w toku konsultacji wewnętrznych, opierających się na debatach, rozmowach oraz uzgodnieniach władz samorządowych i jednostek organizacyjnych gminy, przy jednoczesnym wsparciu merytorycznym ekspertów Wielkopolskiej Akademii Nauki i Rozwoju **jako obszar rewitalizacji w Mieście i Gminie Nowogród Bobrzański wyznacza się jednostkę analityczną NB2, NB3 i niezamieszkałą jednostkę analityczną DAG.**

Jednostka analityczna NB2 stanowi fragment zachodniej części Miasta Nowogród Bobrzański. Jej wschodnią granicę wyznacza rzeka Bóbr, obejmując przede wszystkim centralne obszary zachodniej części Miasta.

Teren jednostki NB3, obejmuje fragment wschodniej części Miasta Nowogród Bobrzański mając w swym zasięgu centralne obszary wschodniej części Miasta.

NB2 i NB3 zostały wybrane ze względu na znaczne natężenie negatywnych zjawisk społecznych, przy jednoczesnej dużej koncentracji mieszkańców na niewielkiej powierzchni. Ponadto w granicach jednostki analitycznej NB2 stwierdzono negatywne zjawiska w trzech z czterech pozostałych analizowanych sfer: gospodarczej, przestrzenno-funkcjonalnej i technicznej. Na terenie NB3 negatywne zjawiska stwierdzono w sferze gospodarczej i funkcjonalna przestrzennej.

Teren niezamieszkałej jednostki analitycznej DAG obejmujący część dawnego kombinatu zbrojeniowego DAG Alfred Nobel włączony został ze względu na unikatowość przedmiotowego obiektu, ciekawą historię oraz posiadany olbrzymi potencjał, którego wykorzystanie może korzystnie wpłynąć na inne obszary zdegradowane na terenie Gminy. Obszar obecnie jest mocno zdegradowany i ze względu na swój stan techniczny oraz położenie stanowi duże niebezpieczeństwo dla osób korzystających z obiektu. Dzięki umożliwieniu

i podjęciu działań na przedmiotowym terenie powstanie duży bodziec rozwojowy zarówno dla obszarów rewitalizowanych, pozostałych obszarów zdegradowanych jak i dla całej Gminy.

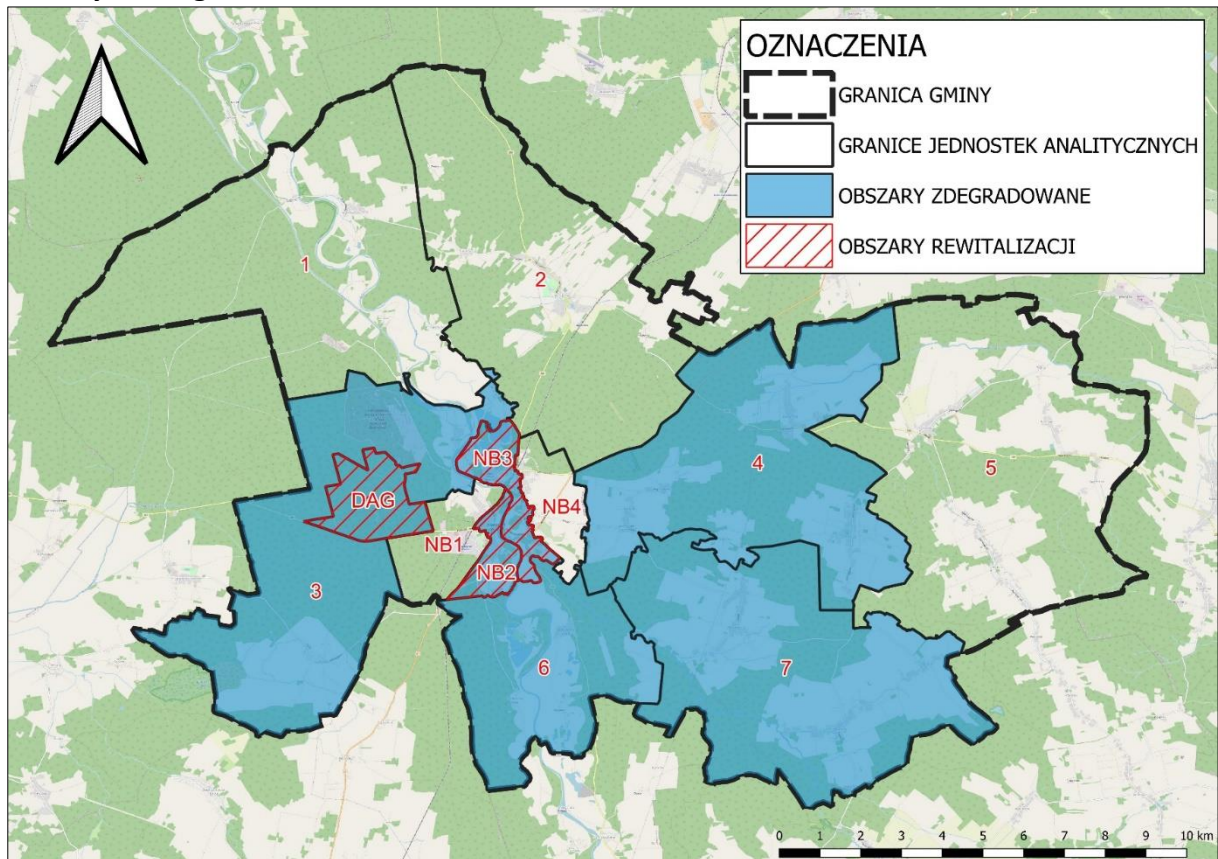
Podjęcie działań na terenie niezamieszkałym DAG może korzystnie wpłynąć zarówno na sferę społeczną jak zmniejszenie bezrobocia, aktywizację społeczną oraz edukację historyczną i przyrodniczą. Rewitalizacji przedmiotowego terenu może również wpłynąć na sferę gospodarczą, dzięki rozwojowi turystyki i gastronomii .

Należy podkreślić, również istotne znaczenie dla rozwoju lokalnego gminy NB2 i NB3 ze względu na lokalizację na przedmiotowych terenach głównych instytucji administracyjnych, oświatowych i kulturalnych Gminy. Natomiast obszar jednostki analitycznej DAG posiada potencjał do wsparcia rozwoju lokalnego.

Wyznaczone jednostki analityczne podlegające rewitalizacji wpisują się w ustawowe parametry wyznaczania takich obszarów. Obejmują one 28,2% liczby mieszkańców gminy, oraz 3,6% powierzchni Gminy, co umożliwi koncentrację terytorialną działań.

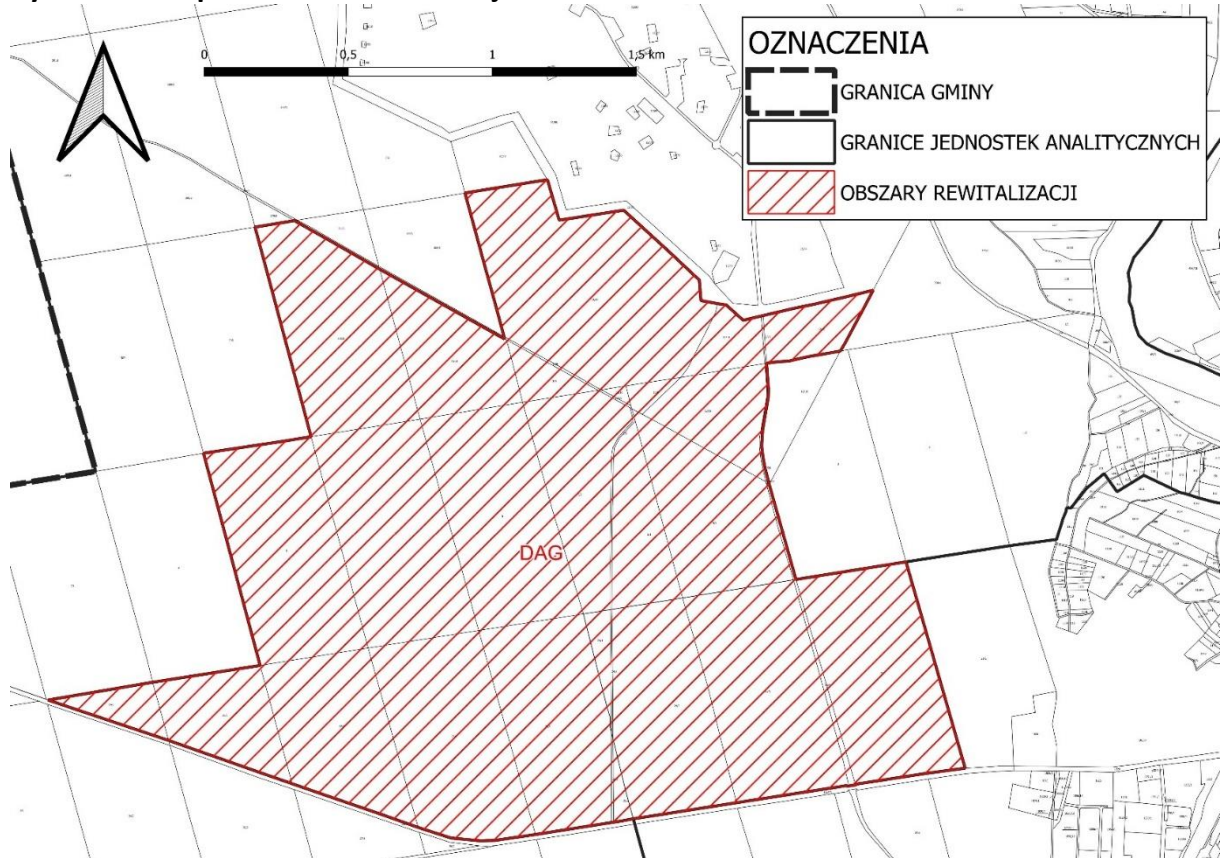
Granice obszaru zdegradowanego wraz z obszarem rewitalizacji prezentuje mapa ewidencyjna sporządzona zgodnie z art. 11 ust. 4 Ustawy o rewitalizacji w brzmieniu: „Załącznikiem do uchwały, o której mowa w art. 8, jest mapa w skali co najmniej 1:5000, sporządzona z wykorzystaniem treści mapy zasadniczej, a w przypadku jej braku – z wykorzystaniem treści mapy ewidencyjnej, w rozumieniu ustawy z dnia 17 maja 1989 r. – Prawo geodezyjne i kartograficzne, na której wyznacza się obszar zdegradowany i obszar rewitalizacji.” Na Rycinie 12. przedstawiono zasięg przestrzenny jednostek analitycznych, z oznaczeniem jednostek zdegradowanych i objętych rewitalizacją. Na Rycinach 13., 14., 15. zaprezentowano zasięg obszarów rewitalizacji z uwzględnieniem działek ewidencyjnych.

Rycina 12. Uproszczona mapa obszaru zdegradowanego i obszaru rewitalizacji dla Miasta i Gminy Nowogród Bobrzański.



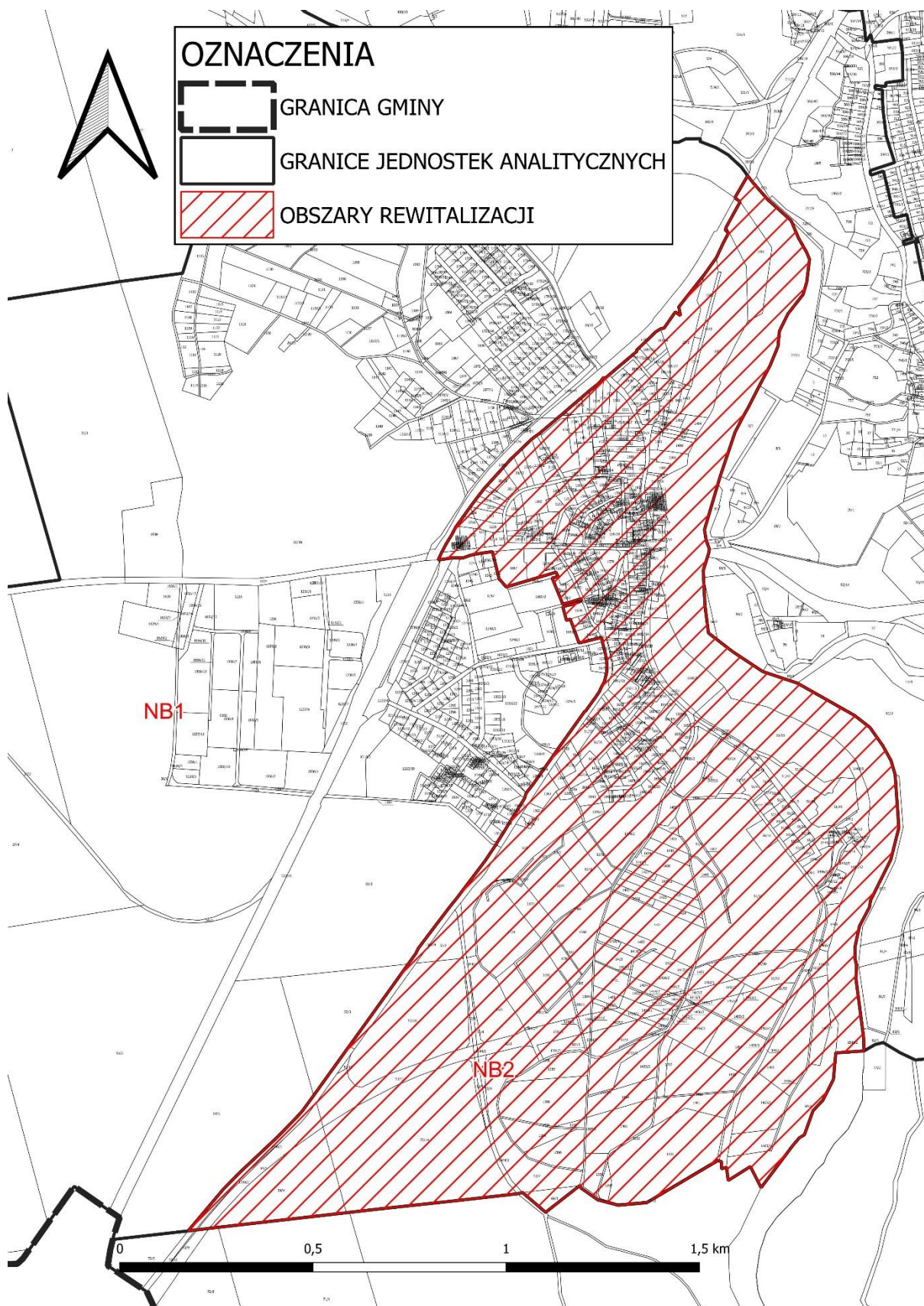
Źródło: opracowanie własne.

Rycina 13. Mapa obszaru rewitalizacji DAG.



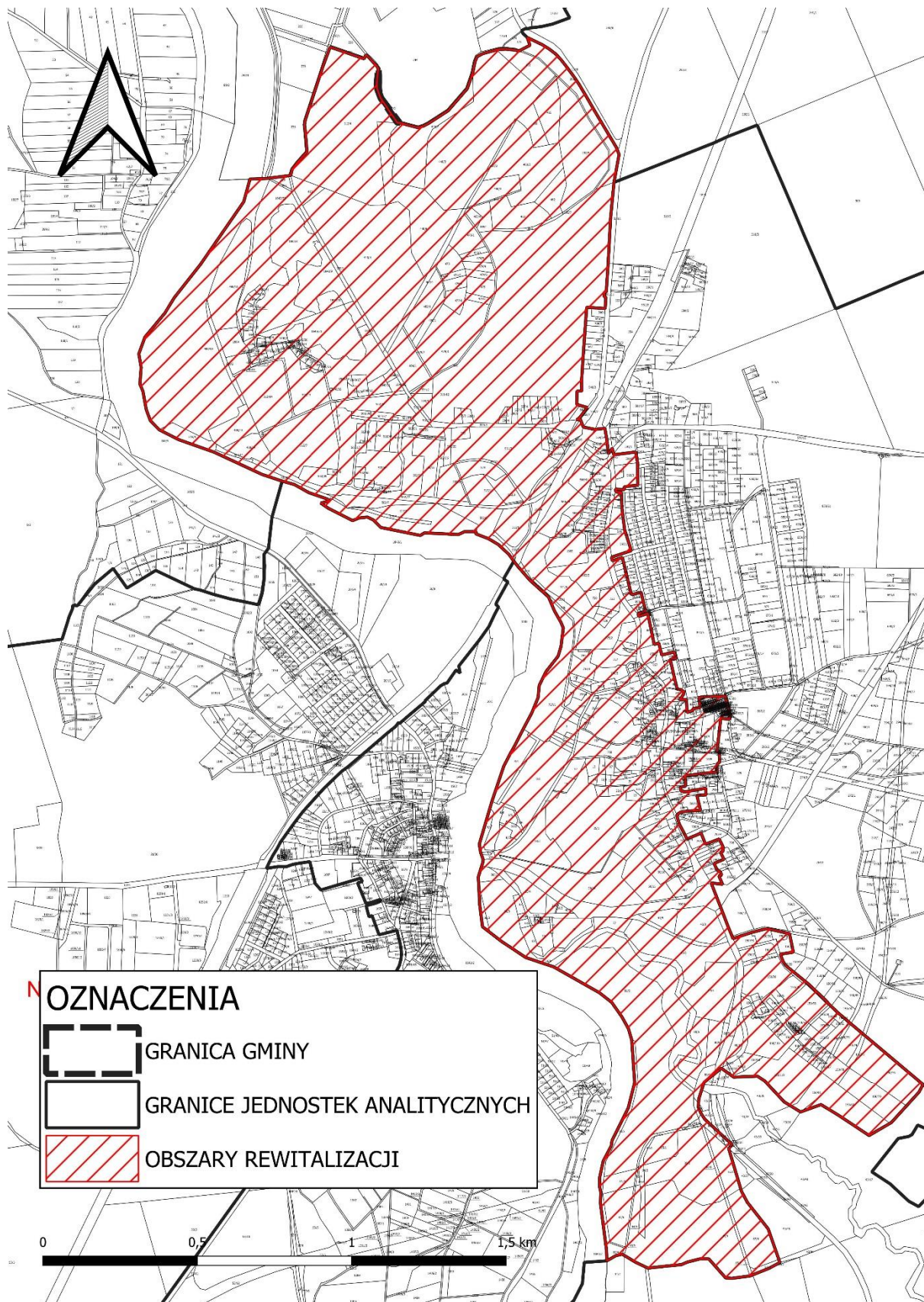
Źródło: opracowanie własne

Rycina 14. Mapa obszaru rewitalizacji NB2.



Źródło: opracowanie własne

Rycina 15. Mapa obszaru rewitalizacji NB3.



Źródło: opracowanie własne

## SPIS RYCIN

Rycina 1. Położenie Gminy Nowogród Bobrzański na tle powiatu zielonogórskiego oraz województwa lubuskiego .....	4
Rycina 2. Struktura zagospodarowania terenu Gminy Nowogród Bobrzański .....	6
Rycina 3. Obszary chronione na terenie gminy Nowogród Bobrzański .....	7
Rycina 4. Obszary chronione na terenie gminy Nowogród Bobrzański .....	8
Rycina 5. Jednostki analityczne na terenie Miasta i Gminy Nowogród Bobrzański. ....	14
Rycina 6. Udział bezrobotnych zarejestrowanych w liczbie ludności w wieku produkcyjnym w Gminie Nowogród Bobrzański na tle powiatu i województwa.....	21
Rycina 7. Beneficjenci środowiskowej pomocy społecznej na 10 tys. ludności w Gminie Nowogród Bobrzański na tle gmin miejsko-wiejskich w powiecie zielonogórskim .....	25
Rycina 8. Struktura ludności w Gminie Nowogród Bobrzański w latach 2016-2020.....	31
Rycina 9. Wyniki egzaminu ósmoklasisty w Gminie Nowogród Bobrzański w latach 2020 i 2021 na tle kraju, województwa i powiatu. ....	35
Rycina 10. Fundacje, stowarzyszenia i organizacje społeczne na 1 tys. mieszkańców w Gminie Nowogród Bobrzański na tle województwa lubuskiego i powiatu zielonogórskiego. ....	37
Rycina 11. Porównanie podmiotów nowo zarejestrowanych i wyrejestrowanych z rejestru REGON w latach 2016-2020 działających na terenie Gminy Nowogród Bobrzański. ....	39
Rycina 12. Uproszczona mapa obszaru zdegradowanego i obszaru rewitalizacji dla Miasta i Gminy Nowogród Bobrzański. ....	50
Rycina 13. Mapa obszaru rewitalizacji DAG.....	51
Rycina 14. Mapa obszaru rewitalizacji NB2. ....	52
Rycina 15. Mapa obszaru rewitalizacji NB3. ....	53

## SPIS TABEL

Tabela 1. Jednostki analityczne wyodrębnione na terenie Gminy Nowogród Bobrzański .....	12
Tabela 2. Zamieszkałe oraz niezamieszkałe jednostki analityczne wyodrębnione dla Miasta i Gminy Nowogród Bobrzański. ....	13
Tabela 3. Spis wskaźników wybranych w celu dokonania analizy wskaźnikowej – SFERA SPOŁECZNA.....	16
Tabela 4. Spis wskaźników wybranych w celu dokonania analizy wskaźnikowej – SFERA GOSPODARCZA, ŚRODOWISKOWA, PRZESTRZENNO-FUNKCJONALNA i TECHNICZNA.....	19
Tabela 5. Analiza wskaźnikowa dla zjawiska bezrobocia w sferze społecznej. ....	23
Tabela 6. Analiza wskaźnikowa zjawiska ubóstwa w sferze społecznej.....	27
Tabela 7. Analiza wskaźnikowa zjawiska przestępczości w sferze społecznej. ....	28
Tabela 8. Analiza wskaźnikowa sytuacji osób ze szczególnymi potrzebami w sferze społecznej.....	30
Tabela 9. Wskaźniki demograficzne dla Gminy Nowogród Bobrzański w 2016 i 2020 roku .....	31
Tabela 10. Analiza wskaźnikowa kapitału ludzkiego w sferze społecznej.....	33
Tabela 11. Szkoły podstawowe na terenie Gminy Nowogród Bobrzański.....	34
Tabela 12. Analiza wskaźnikowa poziomu edukacji w sferze społecznej. ....	35
Tabela 13. Tabela Partnerzy Gminy Nowogród Bobrzański .....	36
Tabela 14. Analiza wskaźnikowa poziomu aktywności społecznej w sferze społecznej.....	38
Tabela 15. Analiza wskaźnikowa aktywności gospodarczej w sferze gospodarczej. ....	40
Tabela 16. Analiza wskaźnikowa pokrycia powierzchni publicznej azbestem w sferze środowiskowej.....	42
Tabela 17. Analiza wskaźnikowa sfery przestrzenno-funkcjonalnej. ....	43
Tabela 18. Analiza wskaźnikowa sfery technicznej.....	44
Tabela 19. Analiza sfery społecznej, gospodarczej, środowiskowej, przestrzenno-funkcjonalnej i technicznej przy użyciu wskaźnika syntetycznego – zestawienie zbiorcze.....	47
Tabela 20. Obszary zdegradowane na terenie Miasta i Gminy Nowogród Bobrzański. ....	47